




江苏省高等学校重点教材
高等职业教育质量工程系列教材·旅游大类

旅游文化

LÜYOU WENHUA

主 编 周春林 倪月犁
主 审 沙 润

 南京大学出版社

模块三

旅游山水文化

模块目标

【行业要求】 山水是文化的载体,文化是山水的内涵。在自然山水的游览过程中,各个时代所遗留下来的文化遗产,如翰墨雕刻、宗教印记、山水诗歌等,是吸引游人的重要因素。因此,旅游从业人员必须要掌握基本的旅游山水文化知识,并能通过旅游这一过程将山水文化传达给游客,使游客获得高质量的旅游山水体验。

【学习目标】 学生能够了解旅游山水文化的分类与特征,掌握旅游山水文化的价值,能够正确理解旅游山水文化的开发意义及相关开发措施,并能把本模块中的旅游山水文化知识应用到具体的旅游服务中,提高自己的服务水平。

模块任务

自然界千山万水多姿多彩,人类历史文化源远流长,这多姿多彩的自然山水与源远流长的历史文化相交融,形成了物质与精神相结合、动态与静态相依存的旅游山水文化体系。这个丰富完整、具有民族特色的旅游山水文化体系是人类传统文化中的一份珍贵遗产,也是人类旅游文化宝库中的一颗光彩夺目的明珠。

本模块围绕旅游山水文化的内容展开,包括两个任务:任务一介绍了旅游山水文化的分类和特征,通过该任务的学习,能够对旅游山水文化有一个初步的认识;任务二则分别对旅游山水文化的价值和旅游山水文化的开发作了讲解,通过参与活动,完成相关任务,深刻理解旅游山水文化对旅游产业、旅游相关从业人员的重要意义。

任务一 旅游山水文化分类和特征

【任务目标】 旅游山水文化的分类和特征是旅游山水文化最基本的内容,通过本任务的学习,学生能够初步掌握旅游山水文化分类和特征,了解不同类型旅游山水文化的成因。

活动一 旅游山水文化分类

案例聚焦

南岳衡山秀,璀璨萃人文

南岳衡山位于湖南省衡阳市境内,是我国著名的五岳名山之一,国家级重点风景名胜区,中国首批5A级风景区。南岳衡山自然风光秀丽多姿,人文景观丰富多彩,素有“五岳独秀”之称。祝融峰之高,藏经殿之秀,方广寺之深,水帘洞之奇,古称南岳四绝。春看花,夏观云,秋望日,冬赏雪,为南岳四季奇观;飞瀑流泉,茂林修竹,奇峰异石,古树名木,亦是南岳佳景。南岳这块神奇的土地,为历代帝王、名人所仰慕。乾隆、康熙皇帝曾为南岳题词,李白、杜甫、柳宗元、朱熹等历史名人先后到过南岳,并留下了3700多首诗词、歌赋和375处摩崖石刻。南岳衡山风景区以其深厚的历史文化底蕴吸引着无数中外游客。

问题: 旅游者游山玩水既有对自然美景的喜爱,更有“以山比德,以水比智”的文化观照。从旅游者出行动机来看,衡山吸引游客的旅游山水文化是什么?

任务执行

广义的旅游山水文化是指以自然山水景观为物质载体、活动空间或观照对象而产生的各种旅游文化形态与文化现象的总和。狭义的旅游山水文化是指人们以自然山水景观为观照对象和基本素材而创造出来的精神财富,如山水诗文、山水绘画、风光音乐等。

从哲学意义上说,山水文化就是人化的山水,是人的本质力量的对象化的结晶,其中包括实用的、认知的、宗教的、审美的层面,它们之间相互联系,彼此制约,或使山水改变面貌,或使山水人情化,孕育出多种多样的山水文化现象。此项活动中,主要从广义的角度介绍不同类型的山地旅游文化和水域旅游文化。

一、山地旅游文化

山地是指绝对高度在 500 米以上、相对高度在 200 米以上的高地,是地壳在构造抬升运动的基础上经过强烈的侵蚀切割及大自然漫长的风化作用而形成的。从旅游者出行动机来看,山地旅游文化分为历史名山旅游文化、宗教名山旅游文化、疗养名山旅游文化、风景名山旅游文化等。

(一) 历史名山旅游文化

历史文化名山是因文化景观或历史遗迹众多而形成的名山。此类名山除了拥有优美的自然景观之外,还有其特有的历史价值和文化价值。如因开凿莫高石窟而享誉世界的甘肃鸣沙山,有深厚文化积淀的五岳(东岳泰山、南岳衡山、西岳华山、北岳恒山、中岳嵩山)等。其中五岳之东岳泰山,以其优越的东方位置、雄伟壮观的山体和丰富的历史遗迹,更是有“五岳独尊”的称誉。

泰山位于山东省的中部,于 1987 年列入世界自然文化遗产名录,成为世界上第一个自然文化双遗产。秦汉之后,泰山逐渐成为政权的象征。我国历代的封建君王在泰山举行封禅典礼和祭祀活动。历代的文化名人在泰山流连观赏,吟咏赞叹,并留下数以千计的诗文刻石。如孔子的《丘陵歌》、司马迁的《封禅书》、李白的《泰山吟》、杜甫的《望岳》等。由岱庙北上登山,名胜古迹甚多,如碧霞祠、玉皇阁、南天门、中天门等。登泰山顶,可观“旭日东升”“晚霞夕照”“黄河金带”“云海玉盘”四大奇观。自然风光和人文景观绝妙融合的泰山吸引着大量的中外旅游者。

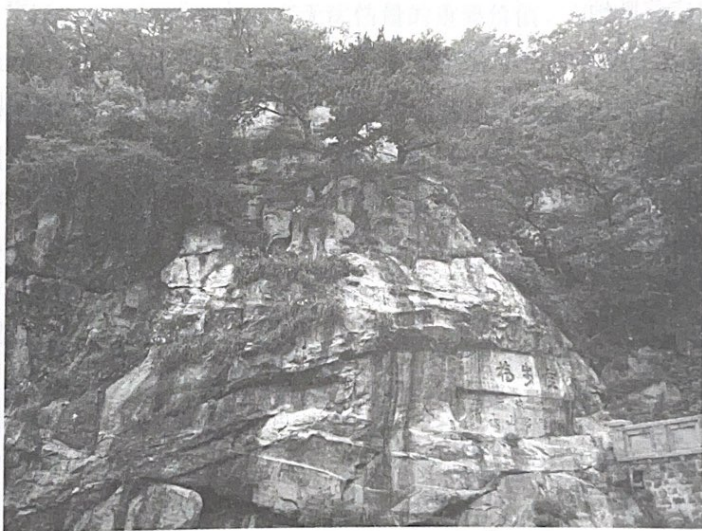


图 3-1 世界自然与文化双重遗产地——泰山

(二) 宗教名山旅游文化

宗教名山以其宗教价值而为世人瞩目。以寺观为中心形成的佛教、道教游览名山遍布大江南北,著名的佛教四大名山是山西五台山、浙江普陀山、四川峨眉山和安徽九

华山,而道教四大名山则为湖北武当山、四川青城山、江西龙虎山和安徽齐云山。

龙虎山位于江西省鹰潭市西南 20 公里处贵溪市境内,是世界地质公园、国家自然文化双遗产地、国家 5A 级风景名胜区、国家森林公园和国家重点文物保护单位。龙虎山方圆 320 平方公里,包括上清宫、正一观、仙水岩、应天山、马祖岩、洪五湖六大景区,景区内共有 99 峰、24 岩、108 处自然和人文景观。龙虎山是道教发源地和道教创始人张道陵“天师世家”的世居之地,号称“中国道家第一山”。在其鼎盛时期,曾建有道观 80 余座,道院 36 座,道宫数个,是个名副其实的“道都”。龙虎山碧水丹山秀其外,道教文化美其中,是道教的第一仙境。

(三) 疗养名山旅游文化

有些山地由于林木覆盖率高、自然环境优美、气候条件适宜、地理位置优越,给人们疗养身体、恢复健康、躲避炎炎夏日提供得天独厚的条件,成为疗养名山。比较著名的疗养山地有江西庐山、河南鸡公山、浙江莫干山、云南大理鸡足山等。

知识链接



庐山山水文化

莫干山为天目山余脉,位于浙江省北部德清县境内。虽不及泰山之雄伟、华山之险峻,却以绿荫如海的修竹、清澈不竭的山泉、星罗棋布的别墅、四季各异的迷人风光称秀于江南。莫干山因传说中的莫邪、干将在此铸剑而得名。素以竹、云、泉“三胜”和清、静、绿、凉“四优”闻名遐迩。山上百余座别墅楼阁,翠竹遍野,林木葱茏,泉瀑满谷,云雾变幻,环境清幽,宛如世外桃源。因其地处一定高度,绿化覆盖率高,且多流泉及储水量大的修竹,因此夏季特别凉爽宜人,七、八两月平均温度仅为 24.1℃,是绝佳的避暑和疗养胜地。

(四) 风景名山旅游文化

除了历史文化名山、宗教名山和疗养名山之外,还有很多因自然风光而享誉各地的名山,称为风景名山。它们以俊秀的英姿、绚丽的风采、特有的造型吸引着各地的游客前来观赏,例如浙江的雁荡山、福建的武夷山、安徽的黄山、湖南的武陵源等。

黄山,位于安徽省黄山市境内,古称黟山,因峰岩青黑,遥望苍黛而得名。后因传说轩辕黄帝曾在此炼丹,故改名为“黄山”。黄山是中华十大名山之一,也是中国十大风景名胜唯一的山岳风光,现为世界文化与自然双重遗产地,世界地质公园,国家 5A 级旅游景区。黄山南北长约 40 千米,东西宽约 30 千米,总占地面积约 1 200 平方千米,主峰莲花峰海拔 1 864.8 米,与光明顶、天都峰并称黄山三大主峰,为 36 大峰之一。黄山集八亿年地质史于一身,融峰林地貌、冰川遗迹于一体,兼有花岗岩造型石、花岗岩洞室、泉潭溪瀑等丰富而典型的地质景观。黄山以奇松、怪石、云海、温泉、冬雪“五绝”及历史遗存、书画、文学、传说、名人“五胜”著称于世,素有“天下第一奇山”“天开图画”“松海云川”之称。明朝旅行家徐霞客登临黄山时赞叹:“薄海内外之名山,无如徽之黄山。登黄山,天下无山,观止矣!”被后人引申为“五岳归来不看山,黄山归来不看岳”。

微课



黄山

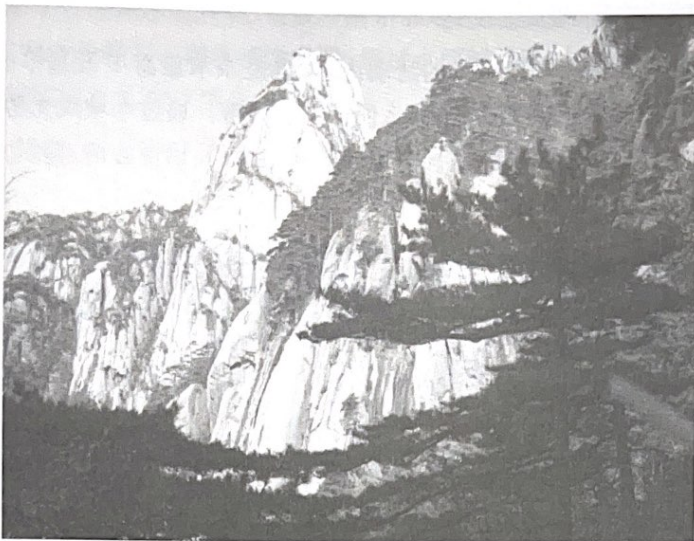


图 3-2 黄山美景

二、水域旅游文化

水是构成旅游环境、形成旅游景区的重要元素。很多旅游胜地都是以水著称的,如扬州的瘦西湖、杭州的西湖、贵州的黄果树瀑布、黑龙江的五大连池等。同时,自然界的其他景观,也因水的加入而有了生命,成为绚丽多姿的旅游地,如桂林山水、江西庐山、丽江古城等。因此,水对旅游而言具有无法估量的重要价值。从旅游者出行动机来看,水域旅游文化分为观光游览型水域旅游文化、休闲疗养型水域旅游文化、竞技体育型水域旅游文化、刺激探险型水域旅游文化等。



图 3-3 黄果树瀑布

（一）观光游览型水域旅游文化

观光游览是旅游的一项最基本的活动内容,也是亲水旅游中最基本的层次。如果一个水域旅游目的地缺乏观光基础,那么便谈不上旅游。通过水域观光游览,旅游者能够开阔眼界、增长自然和人文知识,同时也能够陶冶性情、愉悦心情、鉴赏大自然的造化之美。

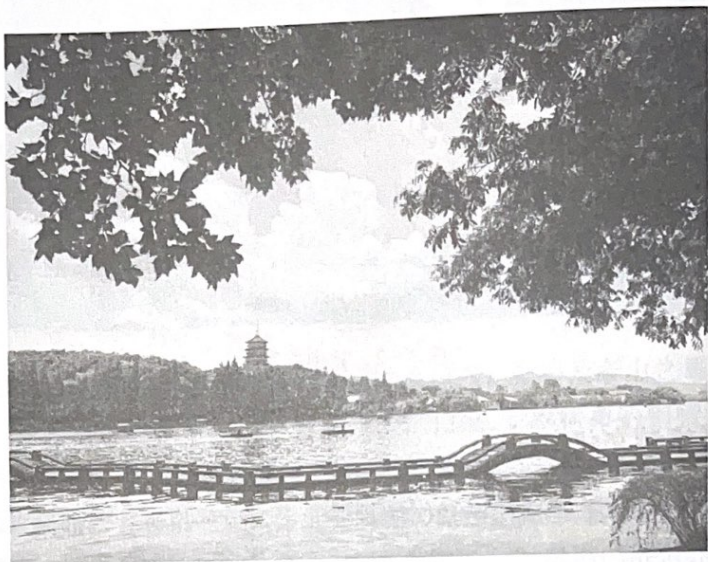


图 3-4 人间最美是西湖

杭州之美,美在西湖。西湖风景名胜区,位于浙江省杭州市中心,南北长约 3.2 千米,东西宽约 2.8 千米,湖面面积达 5.68 平方千米,分为湖滨区、湖心区、北山区、南山区和钱塘区。西湖是中国著名的旅游胜地,也被誉为人间天堂,2011 年“中国杭州西湖文化景观”被列入《世界遗产名录》。西湖山水秀丽之美,林壑幽深之胜,丰富的文物古迹,优美动人的神话传说,把自然、人文、历史、艺术巧妙地融为一体。湖中长堤如画,水波潋滟;湖岸山色空蒙,青黛含翠;周边风景如画、古迹荟萃。千百年来,西湖以其迷人的景致吸引人们前来观光游览,英雄豪杰、文人墨客在此留下了许多脍炙人口的诗篇,西湖也因此充满了文化魅力。西湖现有 100 多处公园景点,有“西湖十景”“新西湖十景”“三评西湖十景”之说,有 60 多处国家、省、市级重点文物保护单位和 20 多座博物馆。

微 课



杭州西湖

（二）休闲疗养型水域旅游文化

随着工业社会的发展和生活节奏的加快,人们对自身健康状况愈益关心,一系列休闲疗养度假胜地应运而生。在众多的休闲疗养度假胜地中,海滨、湖泊、温泉等水域以清新的空气、优美的风光及独特的疗养功效日益受到人们的青睐。

位于俄罗斯的贝加尔湖,长 636 千米,宽 48 千米,平均深度 744 米,面积约为 3.15 万平方千米,是世界上最深、蓄水最多的淡水湖泊。从成因看,贝加尔湖属于构造湖。辽阔的贝加尔湖及周边地区,有大量的自然和考古遗迹,种类丰富的动植物群,还有清

新的空气,相对完好的原生态环境,是俄罗斯东部地区最大的疗养中心和旅游胜地。俄国作家契诃夫曾这样描写:“湖水清澈透明,透过水面就像透过空气一样,一切都历历在目,温柔碧绿的水色令人赏心悦目……”

(三) 竞技体育型水域旅游文化

体育旅游作为一种健康的生活方式正逐渐融入人们的日常生活,作为体育旅游重要组成部分的水上竞技体育旅游的发展突飞猛进。赛艇、帆船、帆板、潜水、摩托艇、滑水以及由此派生出来的新兴水上运动项目吸引越来越多的游客参与体验。水上竞技体育旅游内容丰富多彩,它寓运动、娱乐、休闲于一体,以独有的惊险和优美等特点,得到广大群众,尤其是青少年体育旅游爱好者的喜爱。

拥有“帆船之都”称号的青岛因承办2008年夏季奥林匹克运动会帆船比赛留下了宝贵和深远的奥运遗产,其中包括大量开展水上运动的资源。目前,在帆船帆板项目巨大的硬件支持和政府及民众的广泛推动之下,青岛市帆船帆板项目得到了飞跃性的发展,并且已经成为亚洲引入国际帆船赛事最多的城市。2020年第十二届“青岛国际帆船周·青岛国际海洋节”在青岛奥帆中心盛装启幕。本届“帆船周·海洋节”是在全国乃至国际范围内举办的首个大型帆船主题节庆活动,以安全、开放、改革、创新为引领,集体育、文化、旅游、商贸、产业为一体,是开放、现代、活力、时尚的良好展示,在中国和青岛帆船发展史上具有特殊的历史意义。

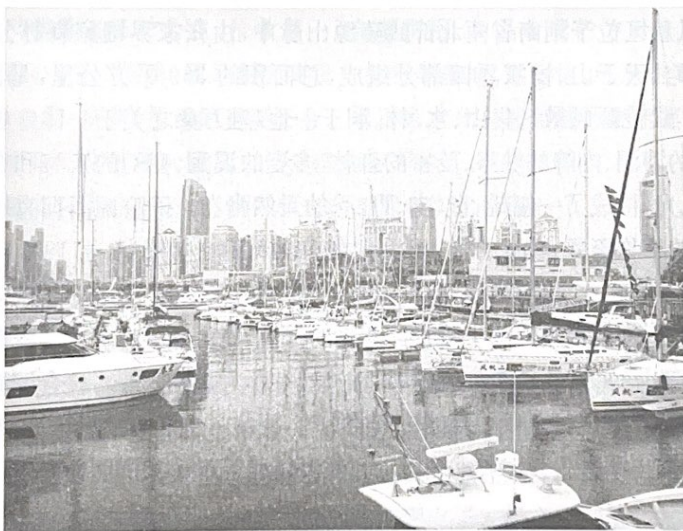


图3-5 青岛帆船中心

(四) 刺激探险型水域旅游文化

探险旅游是以寻求一种新的体验为目的的旅游活动。这种旅游活动通常以奇特的自然环境为背景,并且总是伴随着一定可预知的或可控制的危险,是对个人能力的一种挑战。同时也是人们满足好奇心、寻求刺激、舒缓压力以及挑战自我、提高自我的重要途径。探险旅游可分为陆地、冰雪、水上、空中及复合型探险。水域探险旅游包含悬崖

跳水、自由潜水、冲浪、充气划独木舟、漂流等。

有“广东第一赛道”之称的清远古龙峡是最刺激的漂流地之一，漂流赛道的平均坡降为 9.5%，超越了世界上第一大峡谷雅鲁藏布大峡谷 7.5% 的平均坡降。高速滑行的皮艇像浪尖上的过山车，飞旋在波峰波谷间，在惊魂未定之际又戛然而止，稳稳跃入一个清澈的水潭里，平静下来，尖叫声似乎还在耳边。一处处激流回旋，一道道极限落差就在一路尖叫声中被抛在身后了。回转身去，油然而生的是轻舟已过万重山的豪迈。高差达千米的古龙大峡谷赋予了漂流与众不同的特色，集瀑布、深潭、奇石、丛林、珍稀植物于一体，悬崖对峙、奇峰耸立、滩多水急，银瀑飞溅，人随艇飞，移步换景，自然景色之美令人为之震撼。

任务拓展

- ① 从山地旅游文化的角度分析为何庐山适合度假疗养？
- ② 你的家乡有哪些旅游山水文化资源，你认为应当如何去挖掘旅游山水资源的文化内涵？

任务反馈

武陵源风景区位于湖南省西北部武陵源山脉中，由张家界国家森林公园和国家地质公园、索溪峪、天子山、杨家界四部分组成，总面积约 369 平方公里，是国家首批 5A 级旅游景区。武陵源风景区集山、水、林、洞于一地，融万象之美于一体。独特的石英砂岩峰林、奇妙的溶洞、幽静的峡谷、茂密的森林、多姿的溪涧、变幻的云海和充满浓郁乡土气息的田园风光，构成了一幅雄、奇、幽、野、秀的天然画卷。武陵源因拥有珍奇的地质遗迹景观、濒危的植物资源、宝贵的野生珍稀动物和独特的自然景观，于 1992 年被联合国教科文组织作为中国首家“世界自然遗产”列入《世界遗产名录》。但之后在景区的开发过程中，因缺乏正确周密的规划和施工过程中严格的保护，使得武陵源的旅游资源和生态环境遭到了严重的破坏，如水土流失加剧、珍贵动物娃娃鱼大量死亡等。联合国教科文组织的官员在对武陵源景区进行五年一度的遗产监测时，提出了尖锐的批评意见，并给武陵源世界自然遗产地提出了警告，认为“武陵源的自然环境已经像个被围困的岛”。

在开发旅游山水文化资源过程中，我们应采取哪些措施来保护旅游山水文化不被破坏？

释疑：第一，要确定旅游资源开发的安全系数，使旅游山水文化资源不会因过度开发而造成不可逆转的破坏。第二，要加强组织建设和法制建设，通过设立专门的旅游资源保护管理机构，行使保护的职权。第三，要营造保护旅游山水文化资源的良好氛围，加强宣传，使公众充分认识保护旅游山水文化资源的重要性。第四，要加强旅游山水文化资源的整理修复工作。

活动二 旅游山水文化特征

案例聚焦

国家文化公园建设:史无前例的创新之举

2019年,《长城、大运河、长征国家文化公园建设方案》对国家文化公园的功能和建设内容进行了明确规定,成为国家文化公园建设的重要遵循。2020年,党的十九届五中全会将黄河国家文化公园建设纳入“十四五”规划文化建设之中,自此形成四大国家文化公园的建设布局。

国家文化公园的“文化”是能够代表国家形象、彰显中华文明的文化,是中华民族普遍享有、共同认可的文化,是中华民族的精神象征和情感枢纽。加强长城文化、大运河文化、长征精神、黄河文化的系统研究,从国家精神、国家价值、国家形象层面理解和阐释国家文化公园的文化内涵,呈现中华文化的独特魅力。

文物古迹和文化遗产不可多得、不可再生,建设国家文化公园要坚持保护优先、强化传承的原则,严格落实保护为主、抢救第一、合理利用、加强管理的方针。要加强文艺创作,深化文旅融合,分门别类、因地制宜建设一批研学基地、博物馆、纪念馆等,使其成为中华文化及精神教育、研究、传承的重要平台。以国家文化公园为载体展示真实、立体、全面的中国,构建中华文化传播和国家文化治理的话语体系、理论体系。

问题:国家为何要打造长江、黄河和大运河国家文化公园?

任务执行

旅游山水文化作为人类特有的创造,是人与自然环境交互作用的结晶。“绿水青山就是金山银山”。旅游山水文化的形成是一个长期的不断创造的过程,随着时代和社会的发展,人类各个方面的进步,人对山水的需求和关心自然也在演变。旅游山水文化的形成和发展,使得山水注入了丰富的历史文化内容,并体现出了人类文明的演进过程。

一、多样性

多样性是旅游山水文化最基本的特征。因山水自身的历史意蕴、宗教印记以及文化艺术内涵的不同,由此而形成了丰富多彩、类型多样的旅游山水文化,如佛教名山、道教名山、长河大湖等旅游文化。旅游山水文化的多样性不仅体现在不同的山水之间,同一山水本身也可有所表现。如珠江文化就具有多样性的特点,它包括广府文化、潮汕文化、客家文化、雷州文化、海南文化、桂东文化和少数民族文化等,类型十分多样。

二、组合性

组合性,是指旅游山水文化是由多种要素共同组合而形成的。参与的要素越多,组合得越好,所形成的旅游山水文化对旅游者的吸引力就越大。以自然山水景观为物质载体、活动空间或观照对象而形成的旅游文化大都是由自然风光与山水本身的历史意蕴、宗教印记及文化艺术内涵组合而成。黄山集中国各大名山的美景于一身,尤其以奇松、怪石、云海、温泉“四绝”著称。除了拥有气势磅礴、令人叹为观止的自然风光外,深厚的徽派文化底蕴以及历代文人的诗词画作等也为黄山增色不少。组合,在很大程度上能够提高旅游山水文化的魅力,带动旅游业的发展。

三、精神感受性

精神感受性是指旅游山水文化具有可供人们获得无形精神感受和体验的特性。旅游山水文化是人类在其自身的发展过程中,以山水为载体孕育而成的各种旅游文化形态和文化现象,是人类的宝贵财富。在游览山水的过程中,旅游者可以感受和体会到这些文化,从而获得精神上的满足。黄河是中国的母亲河,是中华文化的发祥地,也是我国最早开发的地区。在世界各地大都还处于蒙昧状态的时候,我们勤劳勇敢的祖先就已经开始在这块广阔的土地上劳作生息,创造灿烂夺目的古代文化。黄河文化博大精深、源远流长,建设黄河国家文化公园,构建黄河文化价值体系、黄河文化地标体系、挖掘黄河治理文化、保护传承黄河非物质文化遗产,是黄河文化保护与传承的重要举措与手段。

四、历史积淀性与延续性

历史积淀性与延续性是指旅游山水文化在时间上具有不断继承、延续和发展的特性。今天我们在欣赏自然山水时所感受到的文化,是从古至今不断积淀而成的。长江是我国第一大江,具有深厚的文化底蕴。长江流域沿线既有新石器时代的河姆渡文化、大溪文化、屈家岭文化,又有春秋战国时期的楚文化、巴蜀文化、吴越文化。除此之外,不同时代和长江有关的文学艺术创作如诗词歌赋等,更是数不胜数,“朝辞白帝彩云间,千里江陵一日还”“孤帆远影碧空尽,唯见长江天际流”“无边落木萧萧下,不尽长江滚滚来”“峨眉山月半轮秋,影入平羌江水流”……如今,长江流域沿线所展现出来的丰富的文化内涵和文化组合正是旅游山水文化历史积淀性和延续性的体现。

知识链接



黄河文化与长江
文化怎样互易位置

任务拓展

旅游山水文化除了具有多样性、组合性、精神感受性、历史积淀性与延续性的特征之外,还有哪些特征?请阐述理由并举例说明。

任务反馈

北宋著名的大画家郭熙,在其重要专著《林泉高致》“山水训”部分曾详尽论述山水的审美特点:“山,大物也,其形欲耸拔,欲偃蹇,欲轩豁,欲箕踞,欲盘礴,欲浑厚,欲雄豪,欲精神,欲严重,欲顾盼,欲朝揖,欲上有盖,欲下有乘,欲前有倨,欲后有倚,欲上瞰而若临观,欲下游而若指麾,此山之大体也。水,活物也,其形欲深静,欲柔滑,欲汪洋,欲回环,欲肥腻,欲喷薄,欲激射,欲多泉,欲远流,欲瀑布插天,欲溅扑入地,欲渔钓怡怡,欲草木欣欣,欲挟烟云而秀媚,欲照溪谷而光辉,此水之活体也。”他说的虽然是山水画,却道出了山水多彩多姿的审美形态。山水多姿多彩的审美形态是形成旅游山水文化的基础,没有山水的审美形态作铺垫,无法形成拥有深厚历史意蕴、深刻宗教印记和丰富文化艺术内涵的旅游山水文化。

既然山水的审美形态和旅游山水文化之间的关系如此密切,那么《林泉高致》中所讲的山水的审美形态究竟有哪些呢?

释疑:《林泉高致》中所涉及的山水的审美形态多种多样,有高耸之态、开阔之态、雄伟之态、柔媚之态、秀雅之态等。我们一般用雄伟之美、秀丽之美、奇特之美、险峻之美、幽深之美和空旷之美来形容它们的形态特征。

任务二 旅游山水文化的价值和开发

【任务目标】 旅游山水文化是在漫长历史发展过程和旅游活动中所形成的文化积淀。本任务围绕旅游山水文化的价值与旅游山水文化的开发两个方面的内容展开。通过学习和完成相关任务,学生能够了解旅游山水文化的价值,正确把握旅游山水文化的开发意义及相关开发措施,并能将所学的旅游山水文化的知识应用到旅游资源开发和相关的旅游服务中。

活动一 旅游山水文化价值

案例聚焦

洞庭湖,八百里的云梦谣

碧波万顷,水天一色,水鸟翱翔,百舸争流……古称云梦泽的八百里洞庭是我国的第二大淡水湖。洞庭秋月,远浦归帆,平沙落雁,渔村夕照,江天暮雪……春秋四时之景不同,一日之中变化万千。如此美好的洞庭湖曾无数次地出现在诗词歌赋中。孟浩然在《望洞庭湖赠张丞相》中以“八月湖水平,涵虚混太清。气蒸云梦泽,波撼岳阳城”来形容洞庭湖壮丽的景象和磅礴的气势;刘禹锡在《望洞庭》里以“湖光秋月两相和,潭面无风镜未磨。遥望洞庭山水色,白银盘里一青螺”来描述洞庭的湖光与山色,再现洞庭湖的美景;范仲淹在《岳阳楼记》里更是以“衔远山,吞长江,浩浩汤汤,横无际涯;朝晖夕阴,气象万千”尽显洞庭湖之大观胜概……可以说,深厚的文学内涵是八百里洞庭除其自然风光之外的另一大特色。

问题:八百里洞庭除了有深厚的文学价值之外还有哪些旅游文化价值?

任务执行

随着历史车轮的不断前进、人类文化的不断发展,人们向自然山水中注入了丰富的历史文化内容,山水也因此展现出深厚的文化内涵。旅游山水文化的价值具有多样性,主要体现在以下几方面。

一、文学价值

自古以来,山水不仅是人们的游览观赏圣地,还是文学家、艺术家创作的素材,是他

们灵感的源泉。明朝钟惺在《蜀中名胜记》的序言中说：“凡高者皆可以为山，深者皆可以为水也……一切高深，可以为山水，而山水反不能自为胜；一切山水，可以高深，而山水之胜反不能为名；山水者，有待而名胜者也。然则山水何所待而‘名胜’？曰事，曰诗，曰文，此三者，山水之眼也”。摩崖石刻、诗文、绘画等文学艺术作品大量出现于山水自然中，一方面对山水起到了点题、润色、提升境界和品位的作用，同时作为一种文学艺术作品又具有美感，弥漫着浪漫的气息，能够震撼心灵。再加上这些作品包含了作者的人生追求、内心对美的向往、汹涌澎湃的激情，或者作者坎坷的人生历程和社会的动荡变迁等内容，因而对旅游者具有极大的吸引力。旅游者在欣赏自然山水时，文景呼应，内心容易产生共鸣，从而获得比欣赏山水的自然风光更高层次的体验。

二、历史价值

自然山水能够名传万里，吸引众多游人前来游赏，首先在于其深厚的历史意蕴和巨大的历史价值。重要的历史人物，重大的历史事件，美丽的历史传说，造就了山水景观浓厚的人文色彩和深沉的历史内涵。桃花源、九江因不为五斗米折腰的山水田园诗人陶渊明而享誉盛名；天姥山、敬亭山、庐山因浪漫主义诗人李白而名垂千古；杭州西湖、黄州赤壁因乐观豁达的苏东坡而声名远扬。“山以贤称，境缘人胜”，中唐政治家、改革家柳宗元被贬到湖南永州，用他的一双慧眼发现诸多美景，作山水游记《永州八记》。在他笔下，山水不论是奇是险，是清幽是峻峭，都能让人感受到“悠悠乎与颢气俱，洋洋乎与造物者游，心疑形释，与万物冥合”的意境与觉悟。心有所托，意有所归，完成了山水与人生的契合。永州本是一处荒蛮之隅，然而五代两宋以来，因为《永州八记》前往永州发思古之情者史不绝书，究其缘故，乃因人及景所致。

三、宗教价值

自魏晋南北朝起，佛教和道教并存，玄佛合流，共同推动了山水文化的进程，给自然山水打下了深刻的宗教印记。远离世俗城市的深山幽谷，风景秀丽幽静，僧众在这里参禅打坐，修身养性，使山水从世人不知变成世人向往的仙山胜水。五台山、九华山、峨眉山、普陀山相继成为名扬海外的佛教名山，不同历史时期的能工巧匠、文人墨客都在这里留下了他们的杰作。道教把高山峻岭作为修道的最佳场所，有“十大洞天，三十六小洞天，七十二福地”之说，这些洞天福地千峰叠翠，溪流萦绕，青松挺拔，景色优美。道教徒在这里结草为庐，建造用以修道、祭祀、举行宗教活动的道教宫观，给自然山水打上了深刻的道教印记。山中的寺庙、道观等宗教建筑与自然山水融为一体，为名山大川增添了丰富的文化色彩和审美情趣，给游客带来更多精神享受。

四、形象价值

名山秀水常常成为地方旅游的标识性符号，是地方旅游形象的重要体现。旅游山水文化历来是旅游营销最重要的载体。自古以来，很多山水景观因为文艺作品的“渲染”而声名远扬、历代传颂。山水诗、山水画等形式的山水文化以凝练、夸张的手

法,对特定的自然山水景观作点睛式的描绘,创造出令人遐想的美妙意境。已故画家陈逸飞创作的油画《故乡的回忆》向世人宣传了周庄,而徐霞客的“五岳归来不看山,黄山归来不看岳”、王正功的“桂林山水甲天下”等名句更是在不经意间成为黄山、桂林两市最佳的旅游宣传口号。庐山、黄山、西湖、长江三峡、武夷山、桂林山水等成为著名风景区,固然与其秀丽独特的自然风光分不开,但也离不开人的发现、美化和宣传。

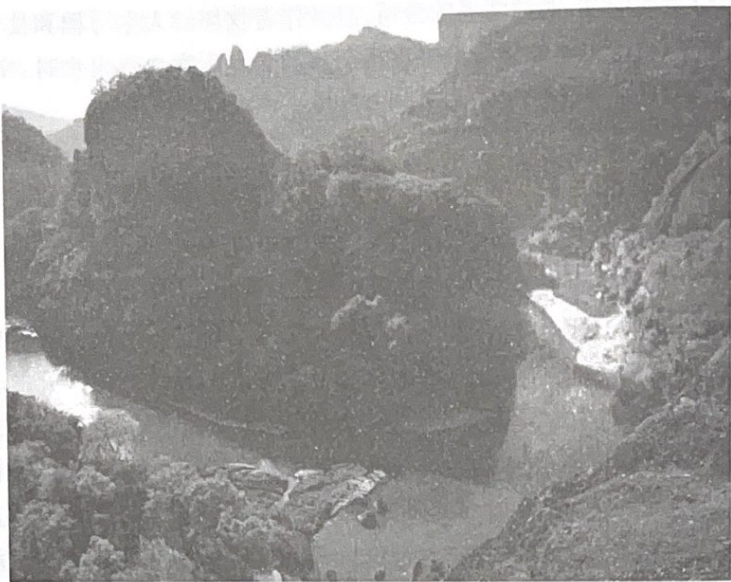


图 3-6 武夷山九曲溪

五、美学价值

自然山水景观能够满足游客多元化的审美需求。它的形态美、色彩美、听觉美、嗅觉美吸引了无数包含文人墨客在内的旅游者。山水美是一种精神价值,是人与自然之间所建立起来的亲善而又和谐的关系的特殊体现。旅游山水文化体现了中国人崇尚自然的审美追求,向人们展现出人世之外另一个美的世界。“天地有大美而不言”。中国古代山水诗,融合了儒道释的审美观,使其骨、气、神具备,兼具阳刚与阴柔之美。中国又是山水画出现最早和最发达的国家,“平沙落雁、远浦帆归、山市晴岚、江山暮雪、洞庭秋月、潇湘夜雨、烟市晚钟、渔村落照”八种主题的山水画,或阳刚,或阴柔,表现了山川江河之美。山水诗、山水画、山水园林无不体现了中国旅游山水文化含而不露、虚实相生的审美意境。

知识链接



从山水画卷中领悟
中华优秀传统文化
文化深沉力量

任务拓展

- ① 选择周边地区知名的山水景观,通过网络搜索、文献阅读及实际走访等方式,从

旅游文化的角度分析其价值所在。

② 阅读张若虚的《春江花月夜》，理解该诗所蕴含的诗情、画意、哲理。

任务反馈

著名园林学家陈从周先生这样说过：“我国的名胜为什么能这样勾引无数中外游人，百看不厌？风景绚美，固然是个重要原因，但还有个重要因素，即其中有文化、有历史。”山水亦是如此，山水是文化的载体，文化是山水的生命，没有文化内涵的山水就如没有灵魂的生命。在自然山水的游览过程中，各个时代所创造的山水诗歌、翰墨雕刻等文化遗产和精神财富才是吸引游客前往游览的主要因素。风景优美固然重要，但更重要的是它蕴含着与人类相通的内在情感和相应的文化内涵。

我们应该从哪些方面来挖掘自然山水的文化美？

释疑：我们主要从三个方面来挖掘自然山水的文化美：其一，自然山水是否有深厚的历史意蕴，如重要的历史人物、重大的历史事件和美丽的历史传说；其二，自然山水是否有深刻的宗教印记，如佛教的寺庙、道教的宫观等；其三，自然山水是否有丰富的文化艺术作品，如摩崖石刻、楹联壁画、诗词歌赋等。

活动二 旅游山水文化开发

案例聚焦

第十届桂林国际山水文化旅游节带观众领略“人间仙境桂林”

2020年12月8日晚,第十届桂林国际山水文化旅游节在桂林大剧院开幕。当晚壮丽的文旅演出《漓水印画》利用高科技手段、现场舞台技术,以千年流传于桂林的诗、词、画为文化符号,以高度的文化自信“遥接文化之源,采撷文化之珠”,用写意的手笔将参加本届盛会的国内外嘉宾带进了桂林文化活色生香的历史现场。

《漓水印画》由《馨香八桂》《曲水流觞》《桂海碑林》《梅瓶遗粹》《情系漓江》5幕组成。整个演出以漓水文化为背景,融入桂林特有的历史传说、陶艺、诗词、山水画、碑文、梅瓶、历史名人等文化元素。循着历史的足迹,用“水”作为线索,演出讲述了桂林文化从远古到现在的发展与繁盛。借助现代高科技舞台特效技术,演出营造出一场奇幻绚丽、生动感人、美轮美奂的具有文化内涵又不失视觉美感的艺术盛宴。

问题:桂林山水文化旅游节对当地旅游业发展有何影响?

任务执行

行走在山水之间,山的巍峨,水的灵动,让仁者赏心,让智者悦目。古人说“看山如看画,游山如读史”。山水是文化的载体,文化是山水的生命,旅游山水文化体现了一个地区旅游的内在禀赋,是旅游开发和文化保护的重点领域。

一、旅游山水文化开发保护的意義

(一) 增加自然山水魅力,形成富有特色的文化旅游产品

从一定意义上说,缺乏文化内涵的山水是没有灵魂的山水。没有灵魂的山水就像没有生命力一般,很难对旅游者产生吸引力,其旅游业的发展也难以继。相反,拥有一定的山水文化,能够增加山水的魅力,有助于形成有特色的旅游山水产品。从而使旅游者在旅游活动的过程中,不仅能够欣赏到优美的自然风光,还能够满足自身的文化需求,获得高质量的旅游体验,最终能够促进旅游业的发展。沿太湖的东山、西山、光福三个太湖风景名胜区按照“强化特色、错位发展”的原则开发旅游,形成生态旅游、农业旅游、渔业旅游、林业旅游,以及以陆巷、明月湾、东村为代表的古村文化旅游等产品。凭借得天独厚的资源优势,苏州市吴中区打出“山水苏州·人文吴中”形象品牌,深度挖掘山水资源潜力和吴地文化内涵,将文化与旅游紧密结合起来,通过文化与旅游的互动,

培育文化旅游产业和文化创意产业,高水准建设集自然生态、历史文化、休闲观光于一体的环太湖大旅游圈。

近年来,沿黄九省区积极在黄河文化旅游带规划建设中先行先试、贡献力量,奏响新时代黄河大合唱文旅乐章。例如山东省全面开展黄河文化旅游资源普查,推进黄河文化旅游资源大数据平台建设。编制“黄河入海”文化旅游目的地品牌建设总体规划,打造“黄河入海”“黄河入城”“黄河古风”“黄河入鲁”等山东黄河旅游区品牌。全面统筹文物资源、文化艺术、非遗和传统民间文化与旅游融合发展,打造一批沿黄研学旅游、红色旅游、休闲度假旅游、旅游美食产品,构建涵盖美景黄河、美味黄河、好品黄河、好看黄河、好玩黄河的特色旅游产品体系。

(二) 形成独特卖点,影响人们对旅游目的地的选择

在旅游目的地的选择上,山水所拥有的文化底蕴以及人们对这些山水文化的感知与向往,会对人们的决策产生重要影响。往往那些文化底蕴深厚,而又极易被人们所感知的旅游山水地,会最先被纳入旅游者考虑的范围之中。因“飞流直下三千尺,疑是银河落九天”而对庐山瀑布产生了浓厚的兴趣;因“水光潋滟晴方好,山色空蒙雨亦奇。欲把西湖比西子,淡妆浓抹总相宜”而萌生一探西湖美景的愿望;因“五岳归来不看山,黄山归来不看岳”而对黄山形成了美好的憧憬;由“登东山而小鲁,登泰山而小天下”而萌发一览泰山之雄伟的心愿;因“衔远山,吞长江,浩浩汤汤,横无际涯,朝晖夕阴,气象万千”而对洞庭湖产生强烈的兴趣……这些都充分反映出旅游山水文化的独特魅力,将影响旅游者对旅游目的地的选择。

(三) 促进旅游产业转型升级,提高旅游综合效益

从发展的趋势看,随着旅游活动向纵深开展,人们对旅游产品的要求越来越高,缺少文化内涵的旅游产品将难以在竞争激烈的市场上立足。通过挖掘和丰富旅游山水文化,有利于促进当地原有的旅游产业转型升级,提高整体的经济效益、社会效益和环境效益。井冈山是一处集革命人文景观与旖旎的自然风光为一体的红色旅游胜地,拥有其他山地所没有的深厚的红色文化底蕴。它是中国第一个农村革命根据地,保存有丰富的革命旧址遗迹,并拥有“中国革命的摇篮”和“中华人民共和国的奠基石”等美誉。在发展红色旅游的过程中,景区围绕“红色吸引人、绿色留住人”这一主线,不断深入挖掘红色文化资源,持续开发绿色旅游资源,集中整合当地红色文化、绿色景观和生态环境等内容,通过大力营销红绿模式,将井冈山的自然山水与红色文化完美结合。井冈山红绿结合的发展模式有效地带动了当地文化、旅游、教育等产业的迅速发展,促进了交通、餐饮、住宿等第三产业的繁荣,推动了当地产业转型升级,也为当地居民提供了更多工作岗位。

(四) 有利于旅游山水文化保护,实现永续利用

旅游山水文化有其赖以存在和表现的物质实体,如寺庙、道观、摩崖石刻、碑刻等。旅游者在欣赏自然山水的过程中,大都是通过这此物质实体而实现对山水文化的感知和体会。如果没有这些物质实体,旅游者对山水文化的了解也多浮于表面,无法深入进行。因此,为了更好

知识链接



福建世界遗产地:
打造文旅融合高
质量发展示范

地发展以山水文化为载体的旅游活动,为旅游者提供高质量的文化体验,实现旅游资源的永续利用,必须重视山水文化旅游资源的保护与修缮工作。

京杭大运河沟通南北,贯联古今,通向未来,蕴藏着中华文明数千年延续不断的密码。2014年6月22日,中国大运河成功入选世界文化遗产名录。2017年6月,习近平总书记对建设大运河文化带做出重要指示:大运河是祖先留给我们的宝贵遗产,是流动的文化,要统筹保护好、传承好、利用好。大运河沿线城市不断为这条承载着华夏文化基因的大动脉注入新的生机与活力,使得记录了中国历史文化厚重、壮美、辉煌的大运河,在新时代焕发出更加动人的魅力。2021年6月16日,扬州中国大运河博物馆开馆,为传承运河文明、讲好运河故事、传播运河文化、造福沿线人民增添了浓墨重彩的一笔。



图3-7 扬州中国大运河博物馆

二、旅游山水文化的开发

(一) 开展旅游山水文化资源普查,制定开发保护规划

要搞好旅游山水文化的开发,首先应对地区的旅游山水文化资源进行全面普查,对这些资源的赋存量、规模、品位、地理分布和开发现状,进行详细调查,分类分等。在此基础上,研制《旅游山水文化开发总体规划》《旅游山水文化保护规划》《旅游山水文化区划》等,勾画、描绘出旅游山水文化开发的宏伟蓝图。

(二) 规划设计先行,持续深度开发特色旅游山水文化

旅游山水文化的魅力不仅仅是外在形态的表现,开发建设也不能仅停留在建森林公园、搞摩崖石刻、开山路、修凉亭等物质实体层面,而应当由表及里,深入发掘蕴含在山水及其文化中的精神资源。充分挖掘旅游山水文化的内涵,努力增加旅游山水文化资源的附加值,是开发和优化旅

知识链接



守好碧水丹山,
筑牢生态屏障

游山水文化资源并增强吸引力的有效措施之一。在旅游山水文化资源的开发利用上,应根据旅游文化的系统性、完整性、功能多样性以及内涵的丰富性,进行综合利用和深度开发,同时充分考虑文化的兼容性,优化结构,防止不同文化之间产生互斥,影响整体的开发效果。例如重视旅游文创和旅游演艺产品的开发,旅游文创是文化赋能旅游的体现,能为旅游目的地带来文化再生、体验提升、品牌重生和消费上升。成功的旅游演艺需要充分展现文化自身的吸引力,是让“诗”和“远方”在一起,是文旅融合的重要抓手。

(三) 加强旅游人才队伍建设,引领旅游山水文化开发

开发旅游山水文化,推动当地旅游文化事业的发展,必须要有旅游文化方面的专业人才。一方面政府要出台一些政策措施,加大人才引进的力度;另一方面要充分发挥地方文化精英和旅游从业人员的作用,加强专业化培训;第三,要加强高校和科研文化机构合作,协同攻关,形成并保持旅游山水文化研究、开发、运营、管理的领先地位。

(四) 加强文化推广与营销,保持旅游山水文化的持续发展

在“互联网+”时代,立足新媒体创意和流量优势,基于旅游山水文化的特色,推出“美好目的地打卡计划”“城市线上旅游服务中心”等新媒体产品和服务,整合业界专家和产业资源,策划大型特色节庆、高端高峰论坛、线上云大会,帮助城市及景区打造爆款 IP 活动。例如 2020 年黄山旅游启动自主直播项目,立足平台资源,同步开展“主播养成计划”和“导游直播扶持计划”。在产品直播介绍环节,主播们从许国石坊谈到镇海古桥,从屯溪老街过渡至山水画廊,徐霞客和郁达夫的文字更展示了直播产品深厚的历史底蕴,观众们纷纷在弹幕留言刷屏,表达自身对黄山旅游产品的喜爱和向往。

知识链接



好客山东短视频融合营销

充分运用新媒体手段,加强旅游山水文化的科普宣传与教育工作,促进正确、科学的旅游观念的形成,提高旅游者的文化审美能力,增强旅游经营者、管理者和目的地居民的可持续发展意识与旅游文化品牌意识。

任务拓展

- ① 我国的文化和自然双重遗产地有几处? 通过查阅资料,了解它们是如何进行旅游山水文化资源挖掘与开发的。
- ② 查阅相关资料,观看张艺谋《印象》系列大型实景演出视频,思考此类旅游演艺是如何充分挖掘目的地旅游山水文化的?

任务反馈

习近平擘画“绿水青山就是金山银山”:划定生态红线 推动绿色发展

“稻花香里说丰年,听取蛙声一片。”寥寥几句诗,一片自然和谐共生的景象浮现脑

海。在人类历史发展进程中,人们越来越清晰认识到,经济社会快速发展决不能以环境的破坏、资源的浪费为代价。面对如何解决经济发展与环境保护兼顾的问题,习近平总书记于2005年8月在浙江湖州安吉考察时提出了“绿水青山就是金山银山”的科学论断。环境如水,发展似舟。水能载舟,亦能覆舟。我们既要绿水青山,也要金山银山。宁要绿水青山,不要金山银山,而且绿水青山就是金山银山。

2017年10月18日,习近平在十九大报告中指出,坚持人与自然和谐共生。必须树立和践行绿水青山就是金山银山的理念,坚持节约资源和保护环境的基本国策。

为什么说旅游业是绿水青山的“保护伞”,绿水青山是旅游业的“聚宝盆?”

释疑:旅游业的核心是旅游资源、旅游设施、旅游服务,如景区景点、旅行社业和餐饮住宿业等。由于旅游业主要满足旅游者进行旅行游览的消费需要,因而旅游行业具有资源消耗低、带动系数大、就业机会多、综合效益好的特性,恰恰是一种绿色消费方式,是生态文明建设的重要载体,国际上称旅游业为“无烟工业”。同时,绿水青山是发展旅游的先决条件。绿水青山是旅游资源,是营造旅游愉悦感的源泉,更是营造良好旅游环境的重要基础,没有绿水青山,旅游业就失去了发展的基础。

模块评价

【知识/技能评价】

1. 旅游山水文化有哪些分类方法?请举例说明。
2. 如何理解旅游山水文化的文学价值、历史价值和美学价值?
3. 选择一处名山或名水,从历史意蕴、宗教印记和文化艺术内涵三个角度分析其特征。
4. 旅游山水文化的特征有哪些?请举例说明。
5. 举例说明旅游山水文化开发的意义。

【能力应变】

以小组(4~5人)为单位,选择一处名山秀水,以“旅游山水文化”为主线,为其设计导游词,并模拟讲解。

模块链接

我国自然山水的审美历程

随着生产力水平的不断提高,人类对自然的认识逐渐深化,利用和改造能力日益增强。在这个过程中,人类对自然山水景观的美学意识也发生了巨大变化,经历了致用、比德、畅神等重要阶段。

致用即人类以实用的、功利的观点看待自然美。远古渔猎经济时代,生产力水平低

下,动物是人类最主要的生存资源,也因此成为初民眼中最美的“风景”。他们往往对周围美丽的花草树木、清澈的河流视而不见,独独钟情于自己的狩猎对象。

到春秋战国时期,这种以致用为目的的审美意识被儒家的比德观念取代。比德是将自然山水的品性与人的道德精神联系起来,从道德的角度、以道德的眼光出发,寻求人与自然山水内在精神上的契合之处。孔子在《论语·雍也》篇中探讨了人与自然的关系,“知者乐水,仁者乐山。知者动,仁者静。知者乐,仁者寿。”儒家是伦理道德哲学,认为天下万事万物都有善恶的道德属性,山水自不例外。山水与人的仁义、智慧、勇敢、包容、公正、坚强、明察具有相似性。通过比德,自然现象与伦理特性建立了情感上的对应关系。

魏晋南北朝时期,是中国山水文化的新纪元。山水审美从比德过渡到畅神阶段,进入到真正审美意义上的山水审美阶段。这时的人们开始以一种“林泉之心”接近山水,感触自然,不再增添道德或想象的内容,不再作为生活的图景和背景,也不再作为寓意或象征。所谓“林泉之心”就是摆脱世俗功利观念,以纯粹恬淡的心境看待山水,以超凡脱俗的虚静的心胸面对山山水水,欣赏山水本身千姿百态的自然美。当人们去掉“尘埃之心”“世俗心机”,用纯粹审美的态度,将山水作为独立的审美客体来欣赏,这样才能进入体验山水自然美的境界,进入一种虚廓心灵、荡涤性情的审美心境。反之,体验到的只是山水蕴含的现实意义和道德意义……

拓展路径

- [1] 王昆欣. 旅游景观鉴赏[M]. 旅游教育出版社, 2016.
- [2] 沈祖祥. 旅游文化学[M]. 福建人民出版社, 2020.
- [3] 潘宝明. 中国旅游文化[M]. 中国旅游出版社, 2020.
- [4] 童牧林. 旅游美学[M]. 科学教育出版社, 2018.
- [5] 张维亚, 赵昭. 旅游文化[M]. 东北财经大学出版社, 2020.
- [6] 周毅, 刘洋. 旅游文化[M]. 中国人民大学出版社, 2016.
- [7] 温焯. 融山水文化, 绘旅游新景[N]. 贵州日报, 2017年11月4日.
- [8] 杨红君. 试论山水诗的审美特性在旅游开发中的作用[J]. 中国旅游评论, 2018, (2).
- [9] 姚嘉玲, 叶子凌, 冉珏琦. 南岳旅游文化和文化创意产品开发与设计[J]. 大众文艺, 2019, (5).
- [10] 代璐遥. 中国旅游山水文化中的哲学境界[J]. 攀枝花学院学报, 2016, 33(3).
- [11] 黄南婷, 谢六英. 一个奇迹的存在: 江西书院文化的山水情怀[J]. 江西广播电视大学学报, 2016, 18(4).
- [12] 李伟, 程旭阳. 诗说中国旅游文化中的自然山水审美[J]. 四川教育学院学报, 2010, 26(4).
- [13] 余开亮. 论六朝时期自然山水作为独立审美对象的形成[J]. 中国人民大学学报, 2006(4).
- [14] 陈朝隆, 陈敬堂, 常化倩. 中国山水文化的旅游透视[C]. 四川: 四川大学出版社, 2010.

模块目标

【行业要求】 旅游建筑文化是旅游客体文化一个重要的组成部分,建筑以其独特的观赏价值和文化内涵成为旅游业开发和可持续发展不可或缺的旅游资源。研究中西方建筑的主要类型和构成要素,了解其文化内涵,把握建筑文化和旅游业发展之间的关系是现代旅游业从业人员的基本知识素养,也是为旅游者提供高水平、高质量服务的前提条件。

【学习目标】 学生能够了解中西方古代建筑发展的历史沿革;理解中西方古建筑的基本类型以及文化取向;掌握中西方代表性的古建筑概况,了解建筑文化的旅游价值并正确传播旅游建筑文化。

模块任务

建筑被誉为“人类历史文化的纪念碑”。数千年人类发展的历史证明,不朽的建筑传承历史,铭刻着人类文明和文化的轨迹,是人类文明发展的标志。本模块的旅游建筑文化主要是指传统建筑文化,传统建筑是文化、艺术、宗教等的物质体现,是现代旅游业发展所依托的重要旅游资源。

本模块围绕旅游建筑文化的内容展开,包括两个任务:任务一介绍了中西建筑文化的概况,任务二讨论了建筑与旅游的关系,同时介绍了中西方代表性的旅游建筑及其包含的深刻的文化内涵。通过本模块的学习,学生能够更加深入、透彻、全面地了解建筑艺术,体会旅游建筑文化,品味旅游建筑魅力。

任务一 旅游建筑文化概述

【任务目标】 人类创造了灿烂的历史文明,古建筑是其重要组成部分之一。在这一任务里,首先通过案例对世界文化遗产——故宫太和殿和瑞士伯尔尼古城的介绍让学生对中西方传统建筑文化有直观的了解;其次在任务执行中具体讲述中国传统建筑的历史沿革和基本构成要素,中西方主要的建筑类型以及建筑的文化取向;最后通过任务拓展和任务反馈深化学生对传统建筑文化的认识。

活动一 中国旅游建筑文化概述

案例聚焦

故宫单体建筑之最——太和殿

太和殿俗称金銮殿,是故宫内体量最大、等级最高的建筑物,其建筑规制之高,装饰手法之精,堪列中国古代建筑之首。太和殿面阔十一间,进深五间,长64米,宽37米,高26.92米,连同台基通高35.05米。殿前有宽阔的平台,称为丹陛,俗称月台。月台上陈设日晷、嘉量各一尊,铜龟、铜鹤各一对,铜鼎18座。日晷是古代的计时器,嘉量是古代的标准量器,二者都是皇权的象征,龟、鹤代表着长寿。殿下为高8.13米的三层汉白玉石雕基座,周围环以栏杆。太和殿的屋顶为等级最高的重檐庑殿顶,屋脊两端安有

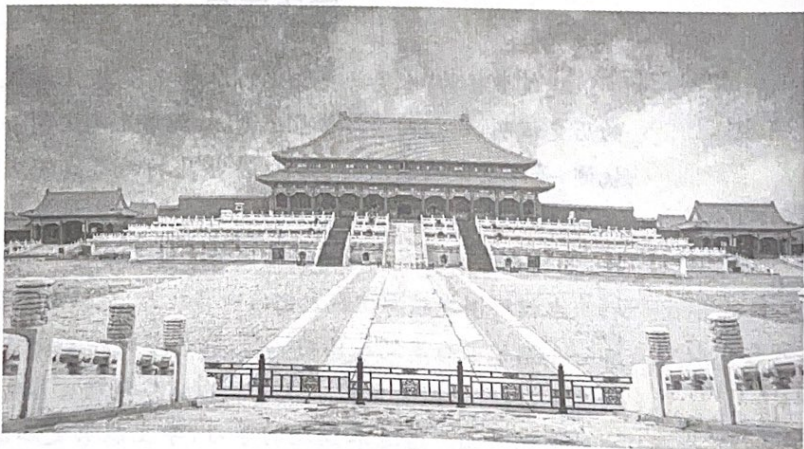


图 5-1 故宫太和殿

高 3.40 米、重约 4 300 千克的吻兽。脊兽的数量在中国宫殿建筑史上也是独一无二的,第一个是一个骑凤仙人,仙人之后是:龙、凤、狮子、天马、海马、狻猊、狻鱼、獬豸、斗牛、行什十个小兽。其他古建筑上一般最多使用九个走兽,太和殿的仙人走兽一共有 11 个,显示了皇权的至高无上。

问题:在观赏旅游建筑过程中,我们如何判断传统建筑的等级?

知识链接



故宫太和殿的建筑
细节与文化之美

任务执行

一、中国古代建筑的发展历程

我国古代建筑经历了原始社会、奴隶社会和封建社会三个历史阶段,其中封建社会是我国古代建筑形成的主要阶段。原始社会的建筑发展极其缓慢,从穴居和巢居开始,逐步营建地面房屋,创造了原始的木架建筑,满足了最基本的居住要求。在奴隶社会,以夯土墙和木结构为主体的建筑已初步形成,但前期在技术和艺术上仍未脱离原始状态,后期出现了瓦屋彩绘的宫殿。经过漫长的封建社会,中国古代建筑逐步形成成熟稳定的体系,具有卓越的成就和独特的风格,在世界建筑史上占有重要地位。

(一) 原始社会建筑

早在旧石器时代,中国原始人就已经知道利用天然的洞穴作为栖身之所,在北京、湖北和广西等地均发现有原始人居住过的崖洞。到了新石器时代,黄河中游的氏族部落,利用黄土层为墙壁,用木架构、草泥建造半穴居所,进而发展为地面上的建筑,并形成聚落。南方长江流域因潮湿多雨,而出现了干栏式木构建筑。可以说,原始社会是中国古代建筑的草创阶段。

(二) 奴隶社会建筑

公元前 21 世纪夏朝的建立,标志着原始社会结束。经过夏商周三代,到春秋时期,在中国的大地上先后营建了许多都邑,夯土技术已广泛使用于筑墙造台。此时的木构技术和原始社会相比,已经有了很大的提高,并且木架构已经成为中国建筑的主要结构技术。瓦的出现与使用是西周在建筑史上的突出成就。在这一时期,无论是夯土技术、木构技术,还是陶瓦的运用,都表明了中国古代建筑已经具备了雏形,为进一步发展奠定了基础。

(三) 封建社会建筑

战国时期,铁制工具和砖的出现促使木架建筑施工质量和结构技术大为提高。秦汉时期,木架建筑渐趋成熟,砖石建筑和拱券结构有了发展。后世常见的抬梁式和穿斗式两种主要木结构已经形成,斗拱已普遍使用,屋顶形式也多样起来,庑殿、歇山、悬山、攒尖等均已出现。由于国家统一,国富力强,在秦汉年间修建了规模空前的宫殿、坛庙、陵墓、长城和水利工程,中国古建筑呈现出第一次发展的高潮,古代建筑

知识链接



传统木结构古
建筑建造技艺

体系基本形成。

魏晋南北朝是中国历史上民族大融合时期。随着佛教的传入,诞生了佛教建筑,出现了高层的佛塔。据记载,北魏建有佛寺3万多座,仅洛阳就建有1367座寺庙。来自印度和西亚的雕刻、绘画艺术丰富了中国的建筑艺术。这一时期最突出的建筑类型除了佛寺和佛塔之外,还有石窟类建筑,如大同云冈石窟、敦煌莫高窟、洛阳龙门石窟等。

隋朝建造了规划严整的大兴城,开凿了大运河,修建了世界上最早的敞肩石拱桥——赵州桥。唐代的城市布局和建筑风格规模宏大、气魄雄浑,长安城在隋大兴城的基础上继续经营,成为当时世界上最大的城市。这一时期遗存下来的殿堂、陵墓、石窟、塔、桥及宫殿遗址,无论布局或造型都具有较高的艺术和技术水平,雕塑和壁画尤其精美。在建筑材料方面,砖的应用逐步增多,砖墓、砖塔的数量增加;在建筑技术方面,出现了木构架设计标准,朝廷制定了营缮的法令,并设置有掌握绳墨、绘制图样和管理营造的官员。其建筑特点是单体建筑的屋顶坡度平缓,出檐深远,斗拱比例比较大,柱子较粗壮,多用板门和直棂窗,风格庄重朴实。唐代的著名建筑有西安的大雁塔和五台山佛光寺大殿。

宋朝是建筑体系大转变时期,形成了不同于唐代的艺术风格和城市布局特色。在艺术风格方面,大量使用华丽的彩画和琉璃瓦使建筑绚丽而多彩;建筑风格逐渐转向细腻、纤巧和柔和。在城市布局方面,由于商业和手工业的发展,城市逐渐由唐代的里坊制演变成临街设店、按行成街的布局。北宋还颁布了有关建筑设计和施工的规范文献《营造法式》,反映出中国古代建筑到了宋代,在工程技术与施工管理方面已经达到了一个新的历史水平。

元代城市进一步发展了各行各业的坊、店铺和戏台、酒楼等娱乐性建筑。在木架建筑方面,大量使用“减柱法”,用天然弯曲的木料作梁架构件,致使许多构件被简化。宗教建筑中,藏传佛教建筑比以往任何一个朝代都更为兴盛,其中最著名也是目前保存最完好的寺院是北京妙应寺。中亚各族的工匠也为工艺美术带来了许多外来因素,使汉族工匠在传统建筑布局上进行创造的宫殿、寺、塔和雕塑等表现出若干新的趋势。

明清时期是中国古代建筑体系的最后一个高峰期。这一时期建筑群的布置更为成熟,尤其是官式建筑,已经完全定型化、标准化。随着制砖技术的发展,砖已普遍用于民居砌墙和城墙的建设。在明代甚至还出现了全部用砖拱砌成的无梁殿。此外,还大肆兴建帝王苑囿与私家园林,形成中国历史上的一个造园高潮。这一时期,营造了不少经典园林,如北京圆明园、承德避暑山庄、苏州拙政园等。在明末,出现了一部总结造园经验的著作——《园冶》。明清两代距今最近,这就使得许多建筑佳作得以保留至今。北京明清故宫、沈阳故宫、两朝的帝陵、江南的古典园林等构成了中国古代建筑史的光辉华章。

知识链接



故宫三维
地图视频

二、传统单体建筑的基本构成

中国传统建筑以木结构为主,其单体建筑一般由屋顶、屋身、台基组成。

(一) 屋顶

中国传统建筑给人视觉最直观冲击的就是各式各样的大屋顶,这种变化多样的屋顶是由“庇”与“脊”的不同组合构成的。“庇”就是屋面,是屋顶覆盖面的主体;“脊”是由庇与庇相交构成或庇与墙相交构成的部分。传统单体建筑的屋顶分为庀殿顶、歇山顶、悬山顶、硬山顶、攒尖顶五种基本类型。

庀殿顶前后左右共四个坡面,交出五个脊,又称五脊殿;歇山顶前后左右四个坡面,在左右坡面上各有一个垂直面,故而交出九个脊,又称九脊殿;悬山顶前后只有两个坡面且左右两端挑出山墙之外;硬山顶也只有前后两个坡面但左右两端并不挑出山墙之外;攒尖顶所有坡面交出的脊均攒于一点,按形状可分为角式攒尖和圆形攒尖,角式攒尖顶有四角、六角、八角等式样,圆形攒尖则没有垂脊,尖顶逐渐收小。所有这些屋顶皆具有优美舒缓的屋面曲线。

重檐是中国传统建筑之有两层或多层屋檐者。在基本型屋顶重叠下檐而形成。其作用是扩大屋顶和屋身的体重,增添屋顶的高度和层次,增强屋顶的雄伟感和庄严感,调节屋顶和屋身的比例。因此,重檐主要用于高级的庀殿、歇山和追求高耸效果的攒尖顶,形成重檐庀殿、重檐歇山和重檐攒尖三大类别。



图 5-2 重檐歇山顶的天安门城楼

(二) 屋身

中国传统建筑的屋身由墙体、柱子、门窗、斗拱、雀替以及装饰等众多部分组成。四根木头圆柱围成的空间称为“间”,建筑的迎面间数称为“开间”,或称“面阔”;纵深间数称“进深”。为保证建筑物中间开门的特征,所以一般面阔间数为奇数。在间数中,往往称“进深”。为保证建筑物中间开门的特征,所以一般面阔间数为奇数。在间数中,往往以“九五”象征帝王之尊(面阔九间,进深五间)。因为古人以奇数为阳,“九”为阳数之极(至尊之意),“五”为阳数之中位(以中为尊)。开间的多少是调节屋身规模的最主要因素,一般三到五间,大的至九间。开间越多,等级越高,如北京故宫太和殿和太庙大殿开间均为十一间。

屋身的装饰有敷色、彩绘、雕塑、立匾等,其中彩绘是屋身装饰的重点。在古建筑物

微 课



中国古建筑
屋顶的类型

上绘制装饰画,不仅美观,而且有一定的防水性,可以增加建筑物寿命。彩绘的类型一般分为三类:和玺彩绘、旋子彩绘和苏式彩绘。和玺彩绘是彩绘等级中的最高级,用于宫殿、坛庙等大建筑物的主殿。梁枋上的各个部位是用特别的线条分开,主要线条全部沥粉贴金,金线一侧衬白粉和加晕。用青、绿、红三种底色衬托金色,看起来非常华贵。有金龙、龙凤及龙草和玺之分。旋子彩绘仅次于和玺彩绘,常用于一般官衙、庙宇、牌楼和园林中,旋花是构成旋子彩绘的主要图案。苏式彩绘等级最低,一般用于住宅和园林。苏式彩绘除了有生动活泼的图案外,还有人物、故事、山水等。颐和园中的长廊是苏式彩绘的样板画廊。

(三) 台基

中国传统建筑中的台基一般由台阶、月台、台明和栏杆组成,台基的大小、高度和材料也体现建筑的等级标志。

普通台基:用素土或灰土或碎砖三合土夯筑而成,高约一尺,常用于小式建筑。

较高等级台基:较普通台基高,常在台基上边建汉白玉栏杆,用于大式建筑或宫殿建筑中的次要建筑。

高等级台基:即须弥座,又名金刚座。须弥座用作佛像或神龛的台基,用以显示佛的崇高伟大。中国建筑采用须弥座表示建筑的级别,一般用砖或石砌成,上有凹凸线脚和纹饰,台上建有汉白玉栏杆,常用于宫殿和著名寺院中的主要殿堂建筑。

最高等级台基:由几个须弥座相叠而成,从而使建筑显得更为宏伟高大。常用于最高级建筑,如北京故宫三大殿和山东曲阜孔庙的大成殿。



微 课
中国古代建筑
的基本构件

三、中国传统建筑的分类

我国悠久的历史、灿烂的文化创造了丰富多样的传统建筑,从帝王宫殿到普通民居,从陵墓庙宇到石窟桥梁,从万里长城到亭台楼阁,每一处建筑都有看不够、道不完的景致与文化。有列入世界文化遗产名录的北京故宫、承德避暑山庄和曲阜孔庙;有沈从文笔下的美丽边城凤凰;陈逸飞画笔下的江南古镇周庄;还有体现宗教文化的寺庙和石窟。这里主要介绍宫殿、坛庙、寺庙、陵墓和民居等旅游建筑文化。

(一) 宫殿建筑

宫殿建筑也称宫廷建筑,是古代皇帝为了突出皇权的威严,满足精神和物质生活享受而建造的规模巨大、气势雄伟的建筑物。中国古代宫殿建筑外观巍峨壮观,采取严格的中轴对称的布局方式,空间上呈“前朝后寝”。“前朝”是帝王上朝治政、举行大典之处,“后寝”是皇帝与后妃们居住生活的所在。中国历代都建有大量宫殿,历史上比较有名的有秦代的阿房宫和唐代的大明宫,但只有明清的宫殿——北京故宫、沈阳故宫得以保存至今,成为中华文化的无价之宝。



图 5-3 故宫博物院

(二) 寺观建筑

寺观被称为艺术瑰宝库,它是我国悠久历史文化的象征。寺观建筑和宗教有着密不可分的关系,我国的寺观建筑主要有道教的道观、伊斯兰教的清真寺和佛教的佛寺。我国现存较多,规模较大的寺观建筑一般都是佛教的寺庙。佛寺建筑布局平面呈方形,以山门殿——天王殿——大雄宝殿——本寺主供菩萨殿——法堂——藏经楼这条南北纵深轴线来组织空间,沿着这条中轴线,前后建筑起承转合。山门内左右分别为钟楼、鼓楼,僧房、斋堂则分列正中路左右两侧,对称稳重且整饬严谨。大雄宝殿是佛寺中最重要、最庞大的建筑,“大雄”即为佛祖释迦牟尼。

(三) 坛庙建筑

坛庙建筑也称礼制建筑,是与祭祀活动相关的建筑。在中国古代,作为“天子”的皇

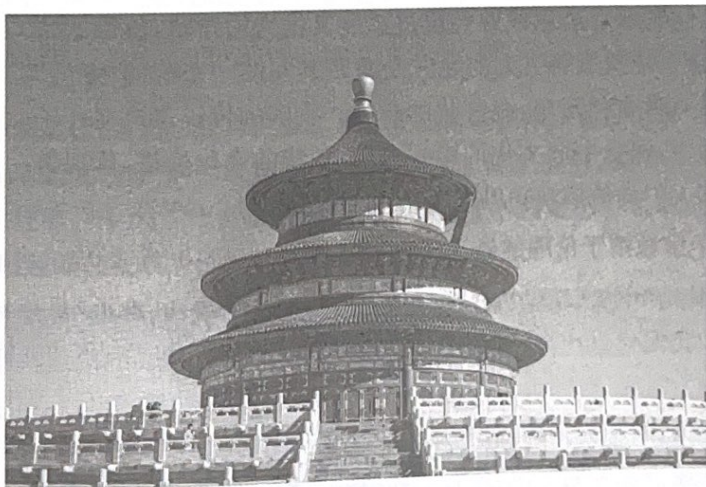


图 5-4 天坛祈年殿

帝为了表达与天地、日月、山川的联系,每一位帝王都把祭祀作为非常重要的国家大事。皇帝亲自参加的祭祀活动有三项:祭天地、祭社稷、祭宗祖,其对应是祭祀建筑分别是天坛、社稷坛、太庙。民间的祠庙以祭祀孔子的文庙和祭祀关羽的武庙最有代表性,其中遍布全国的孔庙是最具地方特色的祭祀建筑。坛庙建筑整体依中轴线布置,占地很大,但建筑相对较少,主体建筑布置在中心位置,外面有多层围墙,并满植树木。坛庙建筑不仅突出主体形象,而且突出等级规格,我国现存坛庙建筑中最具代表性的是北京天坛和山东曲阜孔庙。

(四) 陵墓建筑

陵墓建筑是中国古代建筑的重要组成部分,是中国古建筑中最宏伟、最庞大的建筑群之一。中国古代帝王陵墓按照封土的形式和朝代的更迭,主要有以下三种类型。第一种类型是“方上”形式,秦汉时期的帝王陵墓大多采用这种形式,它的做法是在地宫之上用黄土层层夯筑,使之成为一个上小下大的截顶方锥体。第二种类型是“以山为陵”,就是利用山的丘峰作为陵墓的坟头,这种形式始于唐代。第三种类型是“宝城宝顶”,就是在地宫之上砌筑高大的圆形砖城,在砖城内填土,使之高出城墙呈圆顶,这一圆顶就是“宝顶”,城墙上设有垛口和女儿墙,即“宝城”,明清两代的帝王陵墓都采用这一形式。

(五) 民居建筑

民居是最基本的建筑类型。我国疆域辽阔,民族众多,自然环境和社会经济环境不尽相同,在漫长的历史进程中,逐步形成了多种多样的民居建筑形式,这种传统的民居建筑不仅被打上了地理环境的烙印,还生动地反映了宗教、艺术、文化的特征。客家人的“围龙屋”、北京的“四合院”、陕西的“窑洞”、广西的“干栏式”和云南的“一颗印”,被中外建筑学界称为我国最具乡土风情的五大传统住宅建筑形式。

微课



皖南古村落

四、中国传统建筑的文化取向

我国著名建筑学家梁思成曾经说过:“欣赏优秀的建筑,就像欣赏一幅画、一首诗。建筑最吸引人的地方是蕴藏其间的一系列的‘意’。”建筑本身就是一种文化现象,是文化的载体。我国的传统建筑在几千年的发展过程中,深受中国文化的影响,具有独特的文化性格,体现着一定社会时期人们的价值观和思想观。

微课



中国古建筑屋顶的
“形”与“意”

(一) 淡于宗教浓于伦理的建筑理念

儒家的“礼治”主义以维护宗法等级制为核心,认为贵贱、尊卑、长幼各有其特殊的行为规范。在我国封建社会中,皇权至上,等级森严,这种社会的伦理秩序在传统建筑中有深刻体现。首先,我国古代宫殿和帝王陵墓,气势恢宏、巍峨壮观,其实是反映了封建帝王受命于天、君临天下的统治思想。其次,我国古代建筑中的屋顶、开间和进深、门窗、彩画,包括屋顶瓦片的颜色、屋脊上神兽的品种与数量都能反映建筑的等级。这种等级制度还形成律例,用法律手段强制实施。再次,我国传统建筑在几千年进程中,建

筑风格共性特征明显,变化很小,这也是受“大一统”和尊崇祖制思想的影响。

(二) 浓厚的人本主义色彩

中国传统文化主张人与自然相辅相成、协调统一,讲究“天地人合一”,所以中国的传统建筑也被称为“人本主义建筑”。首先,中国古建筑的成就主要体现在最高等级的人——帝王的宫殿上;其次,传统建筑在布局上顺应自然环境,强调因地制宜,并且就地取材,以木结构为主要形式,同时更讲究建筑的实用性,这些都体现了一种入世的生活气息。

(三) 中庸含蓄的思想

中国传统建筑的整体布局是封闭的、严谨的,不仅注重单体建筑的造型之美、装饰之美,更注重建筑组群组合的和谐之美,这不仅仅体现了儒家的“中庸”思想,并且也是中国人含蓄、低调、内向性格的写照。因而中国的传统建筑都是由一个个的单体建筑组合而成的大的建筑群,讲究中轴对称,虚实结合。

(四) 突出的风水观念

建筑风水学是中国古代建筑理论的灵魂,强调天地人合一、阴阳平衡和五行相生相克。中国人自古就相信风水,我们的先人在选择生存空间时强调要朝阳、背坡、面水。“阴阳五行”“八卦”学说在我国传统思想中产生过深远的影响,也渗透到我国古代建筑设计思想中。如北京城和明清故宫的设计就鲜明体现了这一思想:因天为阳,地为阴,南为阳,北为阴,所以天坛在南面,地坛在北面。故宫中,皇帝的寝宫取名“乾清宫”,皇后的寝宫取名“坤宁宫”,分别来自“八卦”的两个卦辞“乾”和“坤”。

任务拓展

- ① 除了屋顶、屋身和台基,中国古建筑还有哪些表现建筑等级的构件?
- ② 选择一种中国传统民居建筑,分析其地域特色文化。

任务反馈

与一般建筑相比,宫殿建筑对传统礼制的象征与标识作用表现得更为明显和突出,中央集权的政治制度,森严的等级观念,其中更贯彻了阴阳五行、天人合一的思想以及对宗法理念的信仰。中国古代宫殿建筑布局上讲究“中轴对称”“前朝后寝”“左祖右社”,因而,宫殿建筑往往成为传统礼制的一种象征和标志。

中国传统建筑中所说的“左祖右社”指的是什么,为何要这样布局?

释疑:左祖右社是指在帝王宫殿的左边(东边)建祖庙,右边(西边)建社稷坛,左右对称。左祖右社的布局体现的是中国传统的礼制思想:崇敬祖先、提倡孝道,祭祀土地神和粮食神。祖庙也称太庙,是皇帝祭拜祖先的地方,古代以左为上,所以左在前、右在后。

任务二 旅游建筑文化举隅

【任务目标】 建筑被誉为“凝固的音乐”，是人类文明的重要载体。独具特色的中西方建筑，是世界文明的重要组成部分。通过学习和相关任务的拓展训练，了解与旅游密切相关的中西方代表性古建筑的文化艺术，提高自身文化素养和跨文化交流、欣赏的能力。

活动一 中国代表性的旅游古建筑

案例聚焦

宏村游记

紧跟着导游的脚步，我们小心翼翼地走过湖中心两人宽的石板拱桥，走进了宏村历史的印记里。穿过书院、祠堂，踏过青石板铺成的小径，随着一涂环绕全村的水渠，感受宏村扑面而来的氤氲水汽里透露的人文气息。

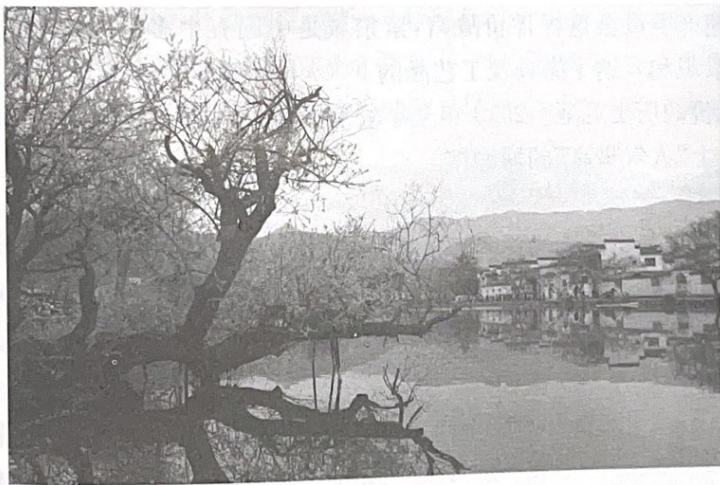


图 5-7 画里的乡村——宏村

这个好似一颗夺目明珠，点缀在黄山市中的小小古村落里，处处都挂着红灯笼，映着典型的徽派建筑样式和繁复精美的石制门楼，显得分外好看。走过青石板路，循着幽幽的茶香，我们来到了宏村的核心——月沼池畔。月沼，得名于湖水的形状，好似一弯新月在宏村的正中央。月沼之所以形似新月而非满月，全因古人有云“长盈必亏，半亏

有盈”。这指的是做事要留有余地,给子孙后代以发展的机会,满含着对子孙后代的殷切期望。月沼水面平滑如镜,映着此时阴阴的天及湖四周的青瓦白墙,恍惚看去,好似可通过水面望见另一方天地。我围绕着月沼旁的青石板环湖一圈,水面移步换景,妙不可言。

路过月沼缓步前进,我来到村口两棵老树下。这两棵树,一棵是枫杨树,一棵是银杏树,站在树下抬头看不见顶端的枝丫,只见茂盛的枝叶好似一朵硕大的绿色云朵。旧时村中有民俗,无论红白喜事,分别绕着这两棵大树环绕三圈,或是祝愿新人生活幸福美满,或是欣慰于老人福祿长寿。这两棵树见证过那么多的欢笑与泪水,庇护着一代又一代的宏村人,在皲裂的褐色树皮里藏着满满的岁月的故事。

一生痴绝处,无梦到徽州。

问题:为什么像宏村这样的古镇古村越来越受到旅游者的青睐?

任务执行

1. 宫殿建筑——故宫

北京故宫是世界文化遗产地,海内外游客来到北京一定会前往参观。北京故宫1421年正式建成,占地72万平方米,建筑面积约15万平方米,是世界上现存规模最大、最完整的古代皇家建筑群。故宫总体布局为中轴对称,布局严谨。前朝后寝,左祖右社,秩序井然。寸砖片瓦皆遵循着封建等级礼制,映现出帝王至高无上的权威,被誉为世界五大宫之一(北京故宫、法国凡尔赛宫、英国白金汉宫、美国白宫、俄罗斯克里姆林宫)。世界遗产委员会这样评价故宫:紫禁城是中国五个多世纪以来的最高权力中心,它以园林景观和容纳了家具及工艺品的9000多个房间的庞大建筑群,成为明清时代中国文明无价的历史见证。2019年全年故宫博物院参观人次达到了1933万人次,一跃成为世界上“人气最高”的博物馆。

2. 寺观建筑——悬空寺

悬空寺位于山西省浑源县北岳恒山金龙峡翠屏峰的悬崖峭壁间,始建于北魏后期,迄今已有1500多年的历史。它是国内现存最早、保存最完好的高空木构摩崖建筑,也是国内融建筑学、美学、宗教学于一体的人文奇观。悬空寺建在距地面约50米的高处,其建筑特色可以概括为“奇、悬、巧”。悬空寺“奇”在建寺的设计与选址,处于深山峡谷的一个小盆地内,全身悬挂于石崖中间,可以免受雨水冲刷和洪水淹没;“悬”在建筑的受力支撑,利用力学原理,半插飞梁为基,巧借岩石暗托,梁柱上下一体,廊栏左右相连,曲折出奇,虚实相生;“巧”则体现在建寺因地制宜,充分利用峭壁的自然状态,布置和建造寺庙各建筑,将一般寺庙平面建筑的布局、形制等建造在立体的空间中,山门、钟鼓楼、大殿、配殿应有尽有,设计非常精巧。得益于鬼斧神工的建筑技术,经历1500多年的风雨和几十次的地震,悬空寺始终牢固屹立,并在2010年被美国《时代》周刊评为全球十大最危险建筑之一。2019年4月,悬空寺完成高精度实景三维模型的建立工作,使其变成真正能传承万年的数字资源。

3. 坛庙建筑——天坛

北京天坛是中国明、清两朝历代皇帝祭天之地,是中国现存最大的皇帝祭天的坛庙建筑群,1998年被联合国教科文组织确认为“世界文化遗产”。北京天坛占地272万平方米,整个面积比故宫还大。主要建筑有圜丘坛、皇穹宇、祈年殿等。圜丘坛在南,祈谷坛在北,二坛同在一条南北轴线上,中间有墙相隔,天坛建筑的主要设计思想就是突出天空的辽阔高远,以表现天的至高无上。就单体建筑来说,祈年殿和皇穹宇都使用了圆形攒尖顶,它们外部的台基和屋檐层层收缩上举,也体现出一种与天接近的感觉。天坛还处处展示着中国传统文化所特有的寓意和象征的表现手法。天坛地处北京南面,地坛位于北京北面,寓意“天南地北”。北圆南方的坛墙和圆形建筑搭配方形外墙的设计,寓意传统的“天圆地方”的宇宙观。主要建筑广泛使用蓝色琉璃瓦,而不是宫殿、陵墓常用的黄色砖瓦,代表了“天青地黄”的传统文化思想。天坛是物化了的古代哲学思想,有着较高的历史价值、科学价值和独特的艺术价值,更有着深刻的文化内涵。世界遗产委员会认为天坛是世界保存完好的坛庙建筑群,无论在整体布局还是单一建筑上,都反映出中国古代宇宙观中占据着核心位置的天地关系。

4. 陵墓建筑——秦始皇陵及兵马俑坑

秦始皇陵是中国历史上第一个皇帝嬴政的陵墓,位于陕西省西安市临潼区,南依骊山,北临渭水,陵墓规模宏大,气势雄伟,陵园总面积超过56平方公里,相当于78个故宫的大小。陵上封土原高约115米,现仍高达76米。是中国古代最大的一座帝王陵墓,也是世界上最大的一座陵墓。1974年考古挖掘发现了震惊世界的、被誉为“世界第八大奇迹”的秦始皇陵兵马俑。秦始皇兵马俑陪葬坑坐西向东,三坑呈品字形排列。从各坑的形制结构及兵马俑的装备情况判断,一号坑象征由步兵和战车组成的主体部队;二号坑为步兵、骑兵和车兵穿插组成的混合部队;三号坑是统领一、二号坑的军事指挥所。如今所呈现出来的兵马俑,只占到秦始皇陵总体部分的3.5%。秦始皇陵地宫至



图 5-8 秦始皇兵马俑

今仍完整地保存在封土之下。世人说古埃及金字塔是世界上规模最大的地上王陵,中国秦始皇陵则是世界上规模最大的地下皇陵和地下军事博物馆。1987年秦始皇陵被列入世界文化遗产名录。

5. 民居建筑——开平碉楼

开平碉楼分布在广东省开平市的乡村,是中国乡土建筑的一个特殊类型,是一种集防卫、居住和中西建筑艺术于一体的多层塔楼式建筑。开平碉楼在明代后期(16世纪)已经产生,到19世纪末20世纪初发展成为表现中国华侨历史、社会形态与文化传统的一种独具特色的群体建筑形象。2007年,开平碉楼与村落被正式列入世界文化遗产名录,中国由此诞生了首个华侨文化的世界遗产项目。开平碉楼中西合璧的风格十分鲜明,有的渗透了古希腊的柱廊、古罗马的柱式、拱券和穹隆;有的出现了欧洲中世纪的哥特式尖拱和伊斯兰风格拱券、欧洲城堡构件;还出现了葡式建筑中的骑楼、文艺复兴时期和17世纪欧洲巴洛克风格的建筑构件。这些多层建筑,高于一般的民居,比普通民居坚固厚实,而且窗户开口小,外设铁板门窗。碉楼上部四角都建有突出悬挑的全封闭或半封闭的角堡,可居高临下还击进村之敌。

知识链接



中国最美的
50个古建筑

任务拓展

- ① 选择一处你喜爱的中国古建筑,了解其所蕴含的文化内涵。
- ② 我国还有哪些具有代表性的民居建筑,有什么样的建筑特点?

任务反馈

陵墓建筑是中国古建筑中最宏伟、最庞大的建筑群之一。这些陵墓建筑,一般都是利用自然地形,靠山而建;也有少数建造在平原上。中国陵园的布局大都是四周筑墙,四面开门,四角建造角楼。

陵墓建筑是中国古代建筑的重要组成部分,中国古人基于人死而灵魂不灭的观念,普遍重视丧葬。因此,无论任何阶层对陵墓皆精心构筑。在漫长的历史进程中,中国陵墓建筑得到了长足的发展,产生了举世罕见的、庞大的古代帝、后墓群;且在历史演变过程中,陵墓建筑逐步与绘画、书法、雕刻等诸艺术门派融为一体,成为反映多种艺术成就的综合体。

中国古代每个社会阶层尤其是帝王、贵族对死后的陵墓皆精心构筑,中国陵墓建筑的建筑特色有哪些?

释疑:集安葬与祭祀于一体的陵墓建筑是我国古代建筑的一个重要组成部分,古代社会盛行厚葬,因此,无论任何阶层对于陵墓的建筑皆倍加用心,不惜耗费巨额财力、大批人力去精心构筑。中国陵墓建筑的建筑特点主要体现在宗教特征、孝道内涵、风水特征和祭祀观念。

模块目标

【行业要求】 民俗旅游是一种高层次的文化旅游,是文旅融合发展的有效载体。以文促旅,以旅彰文,是开发旅游民俗文化、发展民俗旅游的方向。挖掘优秀的旅游民俗文化,打造特色旅游民俗活动,是打造旅游目的地形象、提升旅游吸引力的重要途径。因此,旅游从业人员应具备基本的民俗文化知识,以促进民俗旅游的良性发展,不断提高民俗旅游的文化品位。

【学习目标】 学生要掌握民俗的基本知识;能够正确认识旅游民俗文化的概念;知晓不同客源地、不同民族的民俗旅游特点;能够将旅游民俗文化知识应用到旅游资源开发和旅游服务过程中。

模块任务

20世纪80年代以来,人们对于旅游的文化需求与日俱增,民俗旅游也逐渐繁荣起来。1995年“中国民俗旅游节”的成功举办,标志着中国民俗旅游的兴起,而民俗旅游的灵魂是民俗文化,了解民俗文化是做好旅游接待工作的前提。

通过学习本模块学生能够掌握旅游民俗文化的相关概念、特征以及分类,知晓中外不同民族的旅游民俗文化的特点。

任务一 旅游民俗文化概述

【任务目标】 了解旅游民俗文化的基本概念和特征,知晓旅游民俗文化的分类。

活动一 旅游民俗文化的概念

案例聚焦

人类非物质文化遗产——侗族大歌

侗族有三大宝——鼓楼、大歌、风雨桥。民族艺术方面,侗乡一向被誉为“民歌之乡”,至今还传承着“行歌坐夜”之古风,其民间音乐以大歌、琵琶歌、侗戏、侗歌、哆耶、芦笙曲最受人喜爱。尤其是侗族大歌,以其神奇的多声部合韵,名扬世界。

侗族大歌起源于春秋战国时期,至今已有2500多年的历史,是在中国侗族地区一种多声部、无指挥、无伴奏、自然合声的民间合唱形式。1986年,在法国巴黎金秋艺术节上,贵州从江县小黄村侗族大歌一经亮相,技惊四座,被认为是“清泉般闪光的音乐,掠过古梦边缘的旋律”。2009年,侗族大歌被联合国教科文组织列入人类非物质文化遗产代表作名录。

侗族大歌无论是音律结构、演唱技艺、演唱方式和演唱场合均与一般民间歌曲不同,它是一领众和,分高低音多声部谐唱的合唱种类,属于民间支声复调音乐歌曲,这在中外民间音乐中都极为罕见。侗族大歌不仅仅是一种音乐艺术形式,对于侗族人民文化及其精神的传承和凝聚都起着非常重大的作用,是侗族文化的直接体现。

问题:什么是民俗旅游?侗族大歌属于哪类民俗?

任务执行

一、民俗

民俗又称民间文化,是指一个民族或一个社会群体在长期的生产实践和社会生活中逐渐形成并世代相传、较为稳定的文化事项,可以简单概括为民间流行的风尚、习俗。民族文化是流动的、发展的,它在社会的每个阶段都会产生变异,并在变异中求得生存和发展。

民俗是民族文化的基本形式,民俗传承体现了一个国家或民族的物质生活和精神风貌。这种约定俗成的习惯与风俗,不仅是人们生活的提升与满足,更是民族生存不可或缺的精神支柱,民俗就是这样一种来自于人民,传承于人民,又深藏在人民的行为、语言和心理之中的基本力量。

中国是一个历史悠久的民俗文化大国,民族文化不仅是历史的延续,而且还将继续延续下去。正是这种民俗文化,在它形成和发展的过程中,造就了中华民族的精神传统和人文性格,因此弘扬中国民俗文化传统,对增强中华民族的凝聚力,有着十分重要的意义。

二、旅游民俗文化

民俗旅游是指人们离开惯常住地,到异地去体验当地民俗的文化旅游行程。民俗文化作为一个地区、一个民族悠久历史文化发展的结晶,蕴含着极其丰富的社会内容,由于地方特色和民俗特色是旅游资源开发的灵魂,具有独特性与不可替代性。旅游者通过开展民俗旅游活动,亲身体验当地民众生活事项,实现自我完善的旅游目的,从而达到良好的游玩境界。民俗旅游的内容主要包括生活文化、婚姻家庭和人生礼仪文化、口头传承文化、民间歌舞娱乐文化、节日文化、信仰文化等。传统民俗文化是民俗旅游的核心,然而,不是所有民俗文化都能发展成为民俗旅游资源,民俗既有精华也有糟粕,那些积极向上、具有吸引力的民俗才能被用来作为旅游资源进行开发,进而形成独特的旅游民俗文化。

旅游民俗文化是指某个国家或地区独特的民俗文化的沉积和由此引发的旅游事项的总和。它充分体现一个国家或一个民族地区的文化特色,能满足旅游者求新、求异、求乐、求变的心理需求,是能带给旅游者不同新奇体验的一种民俗文化形式。

三、民俗文化的旅游价值

(一) 民俗文化是重要的旅游资源

我国是一个多民族国家,56个民族共同创造了中华民族悠久的历史 and 灿烂的文化。汉族和各少数民族的服饰饮食、婚丧嫁娶、待客礼仪、节庆游乐、民族工艺、建筑形式,各有特色,形成了我国丰富多彩的民俗文化景观。这些民俗文化现象,以其丰富的内容、浓厚的地方色彩、鲜明的民族特点,吸引着大量的国内外游客,构成我国民俗旅游开发的丰厚资源,具有极高的旅游价值。

(二) 民俗文化能够满足旅游者的审美需求

我国各种民间建筑、民间服饰、民间工艺品,都自然流露出纯真质朴之美,具有较高的审美价值。民俗旅游的开展,为旅游者提供了体验民俗审美文化的良好机会,常使旅游者获得终身难忘的审美感受。

(三) 民俗文化能够满足旅游者的娱乐需求

我国各地的民俗活动,如蒙古族的那达慕大会、壮族的三月三歌会、苗族的花山节

和芦笙舞等,都带有浓厚的娱乐性质。在旅游活动中,开展这些独具特色的传统民俗活动,可以满足旅游者在旅游活动中求娱、求乐、求异的心理需求。

(四) 民俗文化能够满足旅游者的精神需求

民俗作为一种文化传承的载体,保持着社会的连续性和稳定性,维系着该民族成员的民族情感。通过参与、体验民俗旅游活动,游客可以深入了解不同民族、不同地区所呈现出来的特色各异的民俗风情,感受源远流长的中华传统文化。

知识拓展



汉字文化新民俗

任务拓展

① 有人说,在我国只有少数民族地区才适合发展旅游民俗文化活动,对此你有什么看法?

② 你所生活的城市举办过什么样的民俗旅游文化活动? 这类民俗文化活动,给你留下了什么样的印象? 请举例说明。

任务反馈

云南省丽江宁蒗永宁地区纳西族的摩梭人,他们存有母系、母系父系和父系 3 种不同的家庭组织。其中,保存完好的“男不娶,女不嫁”的古老母系制和独特的“走访婚”,深受世界各国学者关注。这里因此被誉为“女儿国”——一个女性的王国。与摩梭人相伴的泸沽湖在人们眼里成了一个神秘而美丽的地方。

近年来,在泸沽湖旅游热中,研究者们发现,由于影视、文学等作品以及一些导游的夸张和不实介绍,使不少游客带着猎奇的心理前往泸沽湖旅游,甚至有些游客到泸沽湖旅游是为走婚而来。这一现象让一些学者和摩梭人深感不安。由于对摩梭文化的误解,人们已经相信传闻中或想象中的摩梭人,反而对现实生活中活生生的摩梭人不理解。

摩梭人的奇特的走婚习俗为何会造成一些民俗旅游者的误解?

释疑:由于旅游业是一种经济产业,其获利性可能会驱使民俗旅游开发者、经营者只求经济效益而不顾社会效益。比如,他们可能会曲解民俗信仰,或利用那些落后的、迷信成分较多的因素来吸引热衷猎奇的游客,这些因素一旦渗透到民俗旅游产品开发、服务、设施建设、宣传、导游讲解中的任何一个方面,都会导致民俗文化庸俗化等不良影响。民俗文化与旅游密切联系,相辅相成,互相促进,只有保护好原生态的民俗文化,发展民俗旅游,才能形成良好的民俗旅游文化。

活动二 旅游民俗文化的分类

案例聚焦

会水会船绘姜堰, 养生养福漾溱湖

2021年4月8日,碧波荡漾的十里溱湖千舟竞发,万篙林立。第十五届中国湿地生态旅游节暨2021中国泰州姜堰溱潼会船节盛大开幕。数百条各式各样的船只和上万名会船选手飞篙走桨,弄潮击浪,演绎历久弥新的民俗画卷。现场数万中外嘉宾、游客共赏湿地风情,见证“世界最大的水上庙会”壮观景象。

溱潼会船历史悠久,由南宋相沿至今历经数百年传承而不衰。相传岳飞率领的岳家军与金兵激战溱湖后,当地百姓每到清明时节撑船祭奠阵亡将士,久而久之便演绎成现今的水乡民俗。十里溱湖,千舟齐发,万篙争流,场面十分壮观,有“民俗文化之大观、水乡风情之博览”“世界最大的水上庙会”之称,被列入全国非物质文化遗产名录、全国十大民俗节庆活动。“天下会船数溱潼、溱潼会船甲天下”美名远扬。

今年会船节延续到“五一”小长假结束。其间,每天都有会船表演,同时还有万朵古山茶观赏节、“堰上春来”全域旅游系列活动、“溱湖杯”女子象棋团体赛等,着力打造旅游推介的平台、文化展示的舞台和项目建设的擂台,充分发挥旅游“一业兴、百业旺”的蝴蝶效应。

问题:溱潼会船节民俗活动中包含了哪些类型的旅游民俗文化现象?

任务执行

俗语说“十里不同风,百里不同俗”。丰富多彩的民俗文化,如因地制宜的民间居住习俗、独具特色的宗教仪式、隆重热闹的节庆习俗、优雅多姿的游艺习俗、独具风味的饮食习俗等,蕴含着许多令游客感兴趣的文化元素。具有丰富人文内涵的民俗文化是民俗旅游开发的潜力所在,也是旅游民俗文化资源赖以生存的根本。

一、民俗文化分类

按照民俗文化的存在形式,民俗文化可分为物质民俗文化、社会民俗文化、精神民俗文化、口承语言民俗文化四大类。

(一) 物质民俗文化

物质民俗文化是指社会物质生产活动过程中所形成的直观可见的、有形的实体性文化传承,是民俗多层结构中的基础层面,主要包括居住、服饰、饮食、生产、交通、贸易。

（二）社会民俗文化

社会由人组成,人们之间通过生产、交流形成各种各样的群体,群体的结合和交往便产生了社会民俗文化,主要包括社会组织民俗(家族、村落、社区、社团等)、人生礼俗(诞生、生日、成年、婚姻、丧葬等)、岁时节日民俗。

（三）精神民俗文化

与物质民俗文化、社会民俗文化不同,精神民俗文化诸事项是一种无形的心理文化现象,它是社会物质生产方式和生活方式的独特表现形式之一,主要包括宗教、信仰、巫术、伦理观念、民间游艺。

（四）口承语言民俗文化

口承语言民俗是一个民族的生活方式、行为准则、思维方式、心理情感等在民俗中的反映。民俗的口头创作不仅是一个民族民俗文化的传说,也是人类有文字记载前,先民文化生活的总汇。口承语言民俗文化主要包括民俗语言(俗语、谚语、谜语、歇后语等)、民间文艺(神话、史诗、传说、歌谣等)。

知识拓展



国家级非物质文化遗产
代表性项目名录

二、旅游民俗文化分类

按旅游者的行为动机进行分类,将民俗旅游文化分为消遣观光型旅游民俗文化、体验型旅游民俗文化、考察型旅游民俗文化、娱乐型旅游民俗文化、商品型旅游民俗文化。

（一）观光型旅游民俗文化

是指具有外在的视觉特征的民俗事项,如民居、服饰、节庆等。民俗的外显特征越突出,则民俗的文化氛围越浓,游客更容易有身临其境的感觉。它可以吸引观光型旅游者,满足他们观光游览的需要。



图 6-1 千户苗寨舞芦笙

（二）体验型旅游民俗文化

旅游民俗文化资源的群体性意味着其中许多集体性的民俗活动,如赛龙舟、拔河、斗鸡、泼水节、火把节等,既富观赏性,又具有参与性。旅游者可以通过参与这类民俗活动,在视觉、触觉、肤觉、嗅觉等感官方面感召、体验民俗旅游文化的意蕴,从而进一步提高民俗旅游的情趣。

（三）考察型旅游民俗文化

属深层的旅游民俗文化资源。这种旅游资源比一般性的民俗旅游文化资源更具民族性、地域性、神秘性和原始性,更能反映区域或某一民族群体的文化内涵和特质。考察型民俗旅游文化资源种类繁多,包括民间信仰、传统聚落、方言土语、神话传记、宗教信仰等。此类旅游民俗文化资源对旅游者的文化层次要求较高,有很多还处在初开发或待开发状态。

（四）娱乐型旅游民俗文化

中国民俗活动的主流为娱乐,即使是一些比较凝重严肃的民间宗教习俗和丧葬礼俗,也充斥着娱乐的内容。娱乐型旅游民俗文化资源十分丰富,广泛存在于物质、社会、意识民俗之中。在各类旅游民俗文化资源中,这种类型是开发、利用得较多的一种。

（五）商品型旅游民俗文化

旅游购物既是旅游的一种动机,又是现代旅游的伴生物。所谓商品型旅游民俗文化资源,是指具有旅游吸引力,并富有实用性、纪念性、工业性的民俗商品。我国这类资源很多,主要是民间工艺品,如陕西延安的剪纸、西南少数民族的蜡染、四川的蜀锦、蒙古皮画等。

任务拓展

① 陶思炎教授曾把民俗旅游分成物态民俗游、动态民俗游、语态民俗游、心态民俗游,阅读《略论民俗旅游》,了解分类依据以及相关概念。

② 经济演进的过程随着消费形态的改变,已从过去的农业经济、工业经济、服务经济转变至“体验式经济”,请查询相关资料,了解何谓“体验式营销”,并论述如何更好地体验式营销与参与型旅游民俗文化资源结合,以促进旅游民俗文化的发展。

任务反馈

2019年5月29日晚,新编昆曲《浮生六记(园林版)》在苏州沧浪亭进行公开表演。该版演出特点在于“戏随景易,人随戏走”,观众可以一边领略苏州园林的古典意蕴,一边享受昆曲的细腻优雅。

《浮生六记》是清代苏州文人沈复自传体散文,深情回忆了作者和妻子在沧浪亭畔生死相依的爱情故事。《浮生六记(园林版)》,结合了昆曲艺术与沧浪亭园林景观,浓缩

诗文、绘画、街巷、流水、藕荷、石桥钩织的苏州市井生活，将夫妻深情娓娓道来。截至目前，该版表演已成功演出 80 余场，吸引大量游客前来观赏。

昆曲是现今活跃于舞台上最古老的剧种之一，有“百戏之祖”的美誉。2001 年，昆曲被联合国教科文组织列入首批“人类口头和非物质遗产代表作”名录。

昆曲属于哪类民俗文化？为什么要重视以昆曲为代表的非物质文化遗产的保护与传承？

释疑：昆曲属于口承语言民俗的范畴。与自然遗产、物质遗产不同，作为一种非物质文化遗产，昆曲艺术以“口传身授”的方式传承，这种通过人的语言及肢体传递意念的传承方式，决定了它在承续中国民俗文化传统方面有着独特的文化价值。多数非物质文化遗产之所以珍贵，并不在于它在今天还有多少用处，或者还有多少优点，而在于它是人类文化历史的一部分，通过它能了解我们的历史和文化。所以，其保护与传承就显得尤为重要。

活动三 旅游民俗文化的特征

案例聚焦

没有大门的中国客家博物馆

福建省龙岩市永定区旅游资源丰富,其中,土楼是最亮丽的风景。在这片 2 200 多平方公里的土地上,分布着 2 万多座土楼,其中有三层以上的大型建筑近 5 000 座,圆楼 360 多座。而这些气势磅礴的土楼内,还保持着客家人聚族同楼而居的生活模式。土楼也被誉为“没有大门的中国客家博物馆”。

近年来,永定以客家土楼为依托,重点发展文化旅游、休闲度假、娱乐演艺、工艺创意等文旅深度融合业态,并整合土楼世遗、客家文化、健康疗养和水上休闲等多种旅游资源要素,加快打造差异化旅游产品,走出了一条“土楼+”旅游的新路子。

土楼是客家文化的象征,客家文化是土楼的灵魂。近年来,永定依托厚重的客家文化、土楼旅游资源优势,先后打造了一批客家文化艺术精品。其中,《土楼神韵》几度赴台演出,歌剧《土楼》喜获“文华优秀剧目奖、表演奖、作曲奖、音乐奖”,《土楼回响》赴新加坡和马来西亚巡演均引起巨大反响,促进文化与旅游深度融合。“文化永定”的吸引力和影响力不断增强,永定先后被评为中国旅游百强县、“美丽中国”十佳旅游景区、全国最受网民欢迎的文化旅游景区等。

问题:福建土楼建筑体现了当地客家人哪些民俗文化?这些民俗文化有何特征?

任务执行

旅游民俗文化丰富多样,不同国家、不同地域、不同民族的旅游民俗文化,既有共性又有个性。要全面概括旅游民俗文化的所有特征是十分困难的,我们这里所说的旅游民俗文化的特征,是指各类旅游民俗文化共有的特征。

一、民族性与地域性

从世界范围来看,不同民族的民俗风情有很大的差异,民俗旅游的发展程度也不尽相同。民俗文化往往被看作民族的标志。从衣食住行等日常习俗到信仰、道德等精神意识,每一个民族都有自己独特的民俗文化系统,它吸引着游客,形成独特的旅游民俗文化。旅游者在少数民族地区,看一个人的服饰,就可能知道他是属于哪个民族,就会联想到那个民族独特的文化特征。我国是由 56 个民族组成的多民族国家,这些民族在长期的历史发展过程中,创造出了各具魅力的历史文化和民俗文化。由于我国面积辽

阔,幅员广大,各民族文化又带有很强的地域性,即使是同一个民族,居住在不同的地域,也会形成风格迥异的民俗文化。正是旅游民俗文化的民族性和地域性,才使得我国的旅游民俗文化绚丽多彩、丰富无比,为民俗旅游提供了一个得天独厚的资源宝库。

二、文化性与艺术性

文化是旅游的灵魂。旅游本质上是一种文化活动,它的每一个环节都充满了浓郁的文化气息。旅游民俗文化以民俗文化为基础,离不开各种民俗文化因素的参与,文化性更加明显。它涉及的文化范围非常广泛,从建筑、服饰、饮食到节日、仪礼、宗教信仰、艺术,几乎涉及文化的各个方面。旅游民俗文化是广大人民生活智慧和生活的艺术的结晶,一件普通的民俗商品常常是令旅游者爱不释手的艺术品。旅游民俗文化的艺术性充分体现在民族歌舞、民族工艺、民族建筑、民族服饰等方面。

三、大众性与参与性

旅游民俗文化主要是利用民俗文化资源开发而成的一种旅游文化形式,由于其资源来源于广大民众,就决定了它必然离不开广大人民的支持和参与。民俗旅游的服务者、经营者和表演者大多是旅游民俗文化开发地的居民,同时,原住民是旅游民俗文化的创造者、表现者,他们本身就是活的旅游民俗文化风景。旅游民俗文化具有大众消费性,民俗旅游的开发也是为了满足广大游客的需要。到民俗文化旅游区融入当地居民的生活,体验他们的民风习俗,是游客参与民俗旅游的一种动机。旅游民俗文化的参与性,一方面体现在民俗旅游开发离不开民众的参与,如开发民族村寨就需要村民普遍的参与,获得他们的支持和配合;另一方面,对旅游者来说,大量旅游民俗文化活动都需要亲自体验和参与,仅仅观看民俗表演难以留下深刻的印象,对民俗文化的了解也会比较肤浅。和自然风光旅游、历史古迹旅游相比,旅游民俗文化活动是最具参与性的旅游文化的形式。许多民俗活动的动态特征决定了旅游民俗文化的参与性,这也是旅游民俗文化富有魅力的原因之一。

知识链接



民俗文化“潮”
起来 乡村旅
游“火”起来

四、多样性与神秘性

民俗文化从物质民俗文化、精神民俗文化到社会民俗文化均涉及生活的方方面面。民俗文化的多样性决定了旅游民俗文化内容和形式的多样性。民俗文化是地方性文化,某地的旅游民俗文化对外地游客来说,常常是陌生的,在他们心目中就具有神秘性。神秘性可以激发人们的好奇心、求知欲和探索欲,使游客在旅游民俗活动中不仅对观赏、参与目的地的旅游民俗表演或活动有强烈的兴趣,而且同时渴望多了解一些当地文化知识,获得更深入的体验和认识。多样性与神秘性使旅游民俗文化拥有丰富的内容和强大的吸引力。

任务拓展

- ① 给你留下深刻印象的旅游民俗文化活动是什么？请举例说明。
- ② 旅游民俗文化的四个不同特征在现实中有哪些具体的表现？请举例说明。

任务反馈

千年帝都洛阳力推风情线路游

线路1 古都历史探秘游

王湾文化遗址、孙旗屯文化遗址、姪李文化遗址、西周铸铜作坊遗址、隋唐含嘉仓遗址、夏都二里头遗址、商都西亳城遗址、东周王城遗址、汉魏故城遗址、隋唐东都城遗址

线路2 河洛民俗风情游

明清老洛阳十字街、丽京门、豫西窑洞、奇石山庄、马寺钟声迎新年、洛阳牡丹花会、河洛文化旅游节暨关林国际朝圣大典、汝阳杜鹃花节、伏牛山红叶节

线路3 古都寻根问祖游

河图洛书碑、洛书出处、龙马负图寺、周公庙、伊尹墓、关林、杜康仙庄、二程墓、始祖山、西泰山炎黄二帝祭祖大典

为什么要把原有的旅游景点重新整合起来，形成新的线路？

释疑：河南省民俗旅游资源丰富，但开发深度不够，产品规模小且协作程度不高。只有将同属于一个层次的旅游资源整合起来，扩大规模，提升档次，集中力量在一个更广阔的空间里开发产品，才能开拓市场。而且，利用旅游资源在区位、交通和功能上的联系，将分散的旅游资源组织起来，组成旅游线路整体推出，这样才能共享客源市场，丰富旅游内容，提高对游客的吸引力和旅行社运作的可行性。

任务二 中外旅游民俗文化举隅

【任务目标】 学生应了解国内外主要民族的不同旅游民俗文化及其引发的旅游活动,更好地体验旅游文化的多样性和地区性。

活动一 中国主要旅游民俗文化

案例聚焦

浸染着民俗斑斓文化的法定假日

2007年12月16日,修改后的《全国年节及纪念日放假办法》将除夕、清明、端午、中秋四大传统节日设为国家法定假日。2008年4月5日,清明节第一次顶着国家法定假日的“头衔”向我们走来,传统节日被设为法定假日的话题也成为公众议题。赛龙舟、品粽香成为端午出游最富有民俗特色的项目,各地都推出了精彩纷呈的端午民俗游项目,浙江嘉兴的“6月南湖粽叶香”、湖北秭归“屈原故里祭屈原”、湖南岳阳的“汨罗江赛龙舟”、厦门的“海峡两岸龙舟竞渡”以及杭州西溪湿地的“龙舟盛会”、广东湛江的“海上龙舟”、东莞的“龙舟第一景万江龙舟赛”、秦皇岛的“逛码头望海祈福”、天津的“海河边观龙舟竞渡”乃至香港大澳的“龙舟游涌”……一系列以端午为主题的民俗活动,搅热了端午的旅游市场,各地针对端午纷纷挖掘当地民俗活动,以此为主题吸引游客。

问题:除夕、清明、端午、中秋等传统节日成为法定假日对民俗传承和民俗旅游的发展有何作用?

任务执行

民俗旅游在我国已得到了很大发展,并越来越受到重视。全国各地尤其是少数民族地区,都竞相发展民俗旅游。在民俗旅游浪潮的推动下,我国出现了一批文化内涵深邃、园林环境优美、服务和管理优质的民俗村、风情园、文化村、民俗博物馆、古街、古城等,也形成了一批具有中国特色的品牌民俗旅游节庆活动。

中国共有56个民族,2021年5月11日,第七次全国人口普查结果公布,全国总人口共141 178万人,其中汉族人口为128 631万人,占91.11%;各少数民族人口为12 547万人,占8.89%。本活动简要介绍汉族和建有自治区的5个少数民族的风

俗习惯以及民俗旅游文化活动。

一、汉族的主要旅游民俗文化

汉族是中国的主体民族,在中华民族的大家庭中人口最多,分布最广。汉族对各种宗教信仰和文化兼收并蓄。汉族由于分布地区广大,其传统住房因地区不同而有不同的样式。汉族饮食也因地制宜,汉族人特别讲究并且善于烹饪,百菜百味,一菜一格,粤、闽、皖、鲁、川、湘、浙、苏八大菜系,早已闻名海内外。汉服是汉民族传承了两千多年的传统民族服装,是最能体现汉族特色及信仰的服装,汉服的每一个特点都可以在传统经典古籍里找到依据。

汉族的传统节日很多,主要有春节、清明节、端午节、中秋节、重阳节等。现在,大部分节日都发展了民俗节庆旅游,比如春节,亦称为过年,是汉族千百年来的传统节日,也是一年中最隆重的节日,如今已成为全国各民族共有的节日。“好客山东贺年会”就利用了春节假日旅游的优势,进一步传承创新春节文化,整合民俗文化、旅游等资源,创新推出系列民俗文化旅游活动和特色旅游产品,打造春节假日旅游的新亮点。登高是重阳节的重要风俗,每年的重阳节期间,在山东泰山举办的“泰山国际登山节”继承了重阳登高这一民间习俗的同时也发展了相关节庆旅游项目。登山节除了举办登山比赛外还有丰富多彩的民俗活动,主要有黄帝社火游、婚礼民俗游、泰山山会游、玉皇顶蟠桃大会等,每年吸引成千上万名海内外游客来此游览。

端午节,又称端阳节、龙舟节、重午节、天中节等,是集拜神祭祖、祈福辟邪、欢庆娱乐和饮食为一体的民俗大节。端午节源于自然天象崇拜,由上古时代祭龙演变而来。仲夏端午,苍龙七宿飞升于正南中央,处在全年最“中正”之位,正如《易经·乾卦》第五爻:“飞龙在天”。端午是“飞龙在天”吉祥日,龙及龙舟文化始终贯穿在端午节的传承历史中。端午节是流行于中国以及汉字文化圈诸国的传统文化节日,传说战国时期的楚国诗人屈原在五月五日跳汨罗江自尽,后人亦将端午节作为纪念屈原的节日;也有纪念伍子胥、曹娥及介子推等说法。端午节的起源涵盖了古老星象文化、人文哲学等方面内容,蕴含着深邃丰富的文化内涵,在传承发展中杂糅了多种民俗为一体,各地因地域文化不同而又存在着习俗内容或细节上的差异。端午节与春节、清明节、中秋节并称为中国四大传统节日。2009年9月,联合国教科文组织正式批准将其列入《人类非物质文化遗产代表作名录》,端午节成为中国首个人选世界非遗的节日。

除了汉族传统节日发展成的民俗旅游,一些地方性的民俗事项也逐渐开发成为民俗旅游活动,承载着民俗文化传播的重任。比如“中国(象山)开渔节”“周庄国际旅游节”“溱潼会船节”“潍坊国际风筝节”等,都是通过整合地方性的民俗旅游资源,开展一系列的民俗旅游活动,从民俗的角度,多层次、全方位地展现当地悠久的文明史,向游客宣传当地的民俗文化。

知识链接



春节:一幅生动的年俗长卷

微课



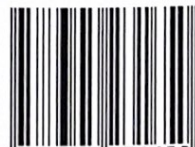
汉族

责任编辑 刁晓静
封面设计 冯晓哲

LÜYOU WENHUA

- 新形态一体化教材
- 课程思政融合教材
- 创新创业促进教材
- 国家级教学资源库配套教材

ISBN 978-7-305-23165-0



9 787305 231650 >

定价: 45.00元